



Länsstyrelsen  
Blekinge

TS | TRYGGARE SVERIGE

Trygg  
Skola



# Tryggare skola

Verktøget som systematiserar det brottsförebyggande  
och trygghetsskapande arbetet i skolan

Version 2.0

# Förord

Barn och unga tillbringar en stor del av sin uppväxt i skolan, här finns deras sociala nätverk och arbetsmiljö. Skolan är en viktig plats för utveckling och lärande vilket för med sig förväntningar som både elever, personal och kommunerna i sitt viktiga uppdrag ska leva upp till.

Vi vill vara med och bidra till en skola där elever trivs, känner sig trygga och inhämtar den kunskap de behöver i livet.

Enligt skollagen ska miljön i skolan vara trygg och stödjande. Förutom ansvaret att elever i den kommunala skolan ska nå kunskapsmålen ska även kommunerna aktivt arbeta med att minska risken för att barn och unga utsätts för brott och ordningsstörningar i skolan.

För att stödja kommunerna i arbetet med att säkerställa en trygg skolmiljö har Länsstyrelsen Blekinge och Stiftelsen Tryggare Sverige under 2019 - 2020 tagit fram ett verktyg. Verktöget guidar dig genom moment som kartläggning, orsaksanalys, val av insatser, genomförande och uppföljning, vilket bidrar till ett kunskapsbaserat och systematiskt arbetssätt. Genom hela processen deltar både elever och personal för att säkerställa skolbarns rättigheter enligt barnkonventionen.

Vi hoppas att verktöget blir användbart för många skolor i framtiden och att fokus på trygga och brottsfria skolmiljöer blir en fortsatt naturlig del av det kommunala brottsförebyggande arbetet.

Vi är övertygade om att goda förutsättningar för barns och ungdomars lärande är avgörande för den framtida sociala hållbarheten, inte bara i Blekinge utan även i resten av Sverige.

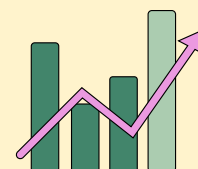
Länsstyrelsen Blekinge

Stiftelsen Tryggare Sverige

# Kart- läggning

# 5

## Genomgång av statistik



### Arbetsprocess

För att bestämmelserna i skollagen ska följas och det systematiska arbetet påbörjas måste skolan genomföra undersökningar som mäter elevernas säkerhet och trygghet. Undersökningarna måste ge skolan konkreta verktyg och vara giltiga och tillförlitliga. Därför består detta moment både av en granskning av de undersökningar som används i skolan, samt en analys av resultatet från undersökningarna. Momentet syftar till att identifiera fokusområden för framtida insatser.

**TIDSÅTGÅNG GRANSKNING:** Avsätt 8 timmar för att granska hur skolan kartlägger säkerheten och tryggheten.

**TIDSÅTGÅNG ANALYS:** Avsätt 8 timmar för att analysera resultaten av skolornas kartläggning av säkerheten och tryggheten.

**LÄMPLIG UTFÖRARE:** Brottsförebyggande samordnare eller liknande, skolledare, personal med särskilt uppdrag gällande skolans statistiska undersökning alternativt stöd från Stiftelsen Tryggare Sverige. Rollen kan finnas internt i skolan eller externt.

### Material

Relevanta datamaterial för analys är skolan och huvudmannens egna enkäter. Skolinspektionens Skolenkät är även intressant eftersom den kan ge en uppfattning om hur skolan ligger till på en nationell nivå, gällande vissa variabler. Kriminalstatistik är sällan relevant inom ramen för Tryggare Skola eftersom den enbart visar den anmälda brottsligheten och inte den faktiska utsattheten, där rutiner kring polisanmälan varierar stort mellan skolor.

[Skolenkäten finns att ladda ned här.](#)

Övriga enkäter inhämtas i kontakt med skolan och huvudmannen.

*Vilka undersökningar har granskats? Hur samlades undersökningarna in? När genomfördes undersökningarna? Vilka har deltagit i undersökningarna? Hur är svarsfrekvensen?*

## Granskning

Statistikgenomgången bör inledas genom att nedanstående frågor besvaras. Frågorna undersöker hur tillförlitlig och giltig enkätundersökningen är. För att kunna fungera som ett verktyg i skolans dagliga arbete bör enkätundersökningen uppfylla samtliga krav.

### MÄTS TRYGGHETEN GENOM KONKRETA FRÅGESTÄLLNINGAR?

För att undersökningen ska kunna fungera som ett konkret verktyg för skolan är det viktigt att den tydliggör vad det faktiskt är eleven menar när hen uppger att hen är otrygg. Otrygg är ett brett begrepp som annars kan innefatta många olika saker. Genom att istället ställa frågor som "Har du under de senaste 12 månaderna undvikit vissa platser i skolan för att du varit orolig för att utsättas för brott?" är det tydligare vad resultatet faktiskt visar.

Ett annat exempel är att följdfrågor om specifika platser gör att resultatet blir ett verktyg som skolpersonalen kan använda i det dagliga arbetet. Alternativt kan eleven ges möjlighet att förklara vad hen menar med otydliga begrepp genom att lämna frisvar.

### ÄR UNDERSÖKNINGEN ANPASSAD EFTER ÅLDER?

Barn upp till ca 8 års ålder har en begränsad språklig förståelse vilket kan göra att det blir svårt att tolka resultatet av en undersökning som riktas till yngre elever (Socialstyrelsen, 2015). Därför rekommenderar vi att ingen skola genomför självständiga enkätundersökningar med barn yngre än 8 år. Vuxenledda enkätundersökningar kan istället vara ett möjligt alternativ.

Det kan även vara svårt för barn som är yngre än 11 år att förstå olika tidsaspekter (Socialstyrelsen, 2015). Det är därför viktigt att det finns en medvetenhet kring det vid utformning och tolkning av olika undersökningar. [Tryck här](#) för en fullständig genomgång av hur undersökningar bör anpassas efter olika åldersgrupper.

### MÄTER UNDERSÖKNINGEN UTSATTHET FÖR BROTT OCH ORDNINGSSTÖRNINGAR?

För att skolan ska kunna veta omfattningen vad gäller utsattheten för brott och ordningsstörningar är det viktigt att den typen av frågor finns med i undersökningen. Frågor kan exempelvis vara formulerade som "Har du under de senaste 12 månaderna utsatts för att någon i skolan begått en sexuell handling mot dig fast du inte ville det (exempelvis tagit på dig på ett sexuellt sätt)?".

Vid formuleringen av denna typ av frågor behövs en etisk avvägning i förhållande till urvalets ålder (se tidigare kriterium).

### REDOVISAR UNDERSÖKNINGEN SKILLNADER MELLAN KÖN ELLER ANNAN KÖNSIDENTITET?

Om undersökningen inte specificerar skillnader mellan kön eller annan könsidentitet kan viktiga skillnader döljas i totalsumman. Därför är det viktigt att respondenten inledningsvis får markera ett svar i denna typ av fråga, så att resultatet kan brytas ned på olika nivåer. När resultatet sammanställs bör skillnader mellan kön eller annan könsidentitet redovisas, så länge det inte riskerar att påverka anonymiteten negativt

## BEGRÄNSAS FRÅGORNA I ENKÄTEN TILL ATT GÄLLA EN SPECIFIK TIDSPERIOD?

För att den statistiska undersökningen ska fungera som ett verktyg i skolans systematiska arbete är det viktigt att enkäten specificerar vilken tidsperiod som efterfrågas. Det kan exempelvis handla om de senaste 12 månaderna, det senaste läsåret, eller den föregående terminen. Ha i åtanke att undersökningen bör anpassas efter ålder (se tidigare punkt).

Granska undersökningarna och besvara frågorna nedan.

Ja      Nej

Mäts tryggheten genom konkreta frågeställningar?

Är undersökningen anpassad efter ålder?

Mäter undersökningen utsatthet för brott och ordningsstörningar?

Redovisar undersökningen skillnader mellan kön eller annan könsidentitet?

Begränsas frågorna i enkäten till att gälla en specifik tidsperiod?

## Sammanställning

Välj ut de variabler i enkäterna som är kopplade till säkerheten och tryggheten på skolan. Definitionen av säkerhet och trygghet, som ramar in Tryggare Skola, kan fungera som vägledning. Sammanställningen kan se ut enligt följande:

### Kommunens trygghetsundersökning

Variablerna är markerade med rött om de är lägre än snittet i kommunen, grönt om de är högre och svart om de ligger på samma nivå.

Undersökningen visar:

Att 93 % av respondenterna är trygga i skolan (89 % av flickorna och 95 % av pojkarna)

Att 94 % av respondenterna är trygga på rasten (89 % av flickorna och 97 % av pojkarna)

Att 85 % av respondenterna anser att det finns vuxna de kan vända sig till i skolan (89 % av flickorna och 82 % av pojkarna)

Att 81 % av respondenterna anser att lärare och elever bryr sig om varandra på skolan

Att 72 % respondenterna anser att lärarna i skolan tar hänsyn till elevernas åsikter (63 % flickor och 79 % pojkare)

## **Analys**

När de relevanta variablerna sammanställts analyseras dessa utifrån vad de visar kring elevernas säkerhet och trygghet. För att välja ut fokusområden kan vägledning vara att jämföra resultatet med den nationella nivån eller nivån i kommunen. Fokusområden kan också väljas ut om resultatet håller en uppenbart låg nivå, även om det är bättre än det generella snittet.

## **Fokusområden föregående år**

*Bortse från detta fält om det ej genomförts en kartläggning på skolan tidigare*

## **Sammanställning av resultat**

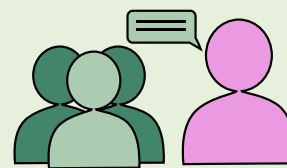




## **Slutsatser och fokusområden**

# 6

## Genomförande av fokusgruppsintervju



### Arbetsprocess

En viktig del i kartläggningsmomentet är att samla in personalens tankar kring situationen på skolan, samt vilka möjligheter och begränsningar som finns gällande det förebyggande arbetet. Syftet är att identifiera fokusområden för framtida insatser.

**FRÅGESTÄLLNINGAR:** Hur upplever medarbetare skolmiljön? På vilket sätt anser medarbetare att de arbetar brottsförebyggande och trygghetsfrämjande? Vilka utmaningar identifierar medarbetare vad gäller det brottsförebyggande och trygghetsfrämjande arbetet?

**TIDSÅTGÅNG FÖRBEREDELSE:** Avsätt 4 timmar för att förbereda intervjun.

**TIDSÅTGÅNG INTERVJU:** Avsätt 2 timmar för att genomföra fokusgruppsintervjun.

**TIDSÅTGÅNG ANALYS:** Avsätt 8 timmar för att analysera och sammanställa materialet.

**LÄMPLIG UTFÖRARE:** Lämpliga personer är primärt roller som inte finns med i skolans dagliga verksamhet. Det kan handla om en brottsförebyggande samordnare, säkerhetssamordnare alternativt stöd från Stiftelsen Tryggare Sverige.

**LÄMPLIGA INTERVJUDELTAGARE:** Lämpliga intervjudeltagare är personer som involveras i skolans interna brottsförebyggande och trygghetsskapande arbete. Det kan exempelvis handla om elevhälsa och pedagoger. Det kan även handla om skolvårdar och vaktmästare, alltså roller som ofta befinner sig i skolans gemensamma ytor. Skolledningen kan också involveras. Om så görs är det viktigt att utföraren är medveten om att det kan finnas interna maktstrukturer, och därför aktivt påverkar intervjun på så sätt att inga perspektiv går förlorade. Ett hanterbart antal för fokusgruppsintervjun är ca 7 personer.

### Intervju

Genomför intervjun på skolan, eftersom det är en miljö där intervjudeltagarna kan känna sig bekväma. Genom att anteckna för hand snarare än via dator kan en tydligare kontakt hållas till intervjudeltagarna. Om så önskas, och om acceptans finns hos intervjudeltagarna, kan intervjun istället spelas in. Räkna emellertid med att mer tid i så fall går åt till transkribering av intervjun. Var tydlig med att informera intervjudeltagarna om hur materialet kommer tas om hand efter intervjun, att intervjun är frivillig samt att citat och resultat inte kommer kopplas till specifika intervjudeltagare.

Var noga med att ställa öppna frågor under intervjun, samt fånga upp och återkoppla till perspektiv och tankar som kanske inte verkar komma fram. Var uppmärksam på om vissa

intervjudeltagare är mer tysta än andra, och upprepa frågor till de som är lite mer tillbakadragna för att säkerställa att även de kommer till tals. Var även noga med att få intervjudeltagarna att fördjupa sina resonemang, och anta inte att du förstår precis vad de menar. Ställ följdfrågor.

### **Planering**

När genomförs intervjun? Var genomförs intervjun? Medför lokalen några brister? Vilka roller deltar under intervjun? Finns det något som utföraren särskilt behöver beakta gällande de personer som deltar under intervjun? Vilket material behövs under intervjun?

## Intervjumall

### UPPVÄRMNINGSFRÅGOR

- Presentation av samtliga medverkande angående roller, hur länge man arbetat på skolan, etc.
- Presentation av upplägg (anonymitet, hantering av material, etc.)
- Vad tycker ni om skolan i stort? Vad är positivt? Vad kan förbättras?

### SITUATIONEN PÅ SKOLAN

- Finns det några problem i skolan (skadegörelse, nedskräpning, stölder, våld, etc. Beskriv!
- Uppstår dessa problem på speciella tider eller platser? Vilka?
- Uppstår dessa problem särskilt för olika årskurser? Vilka? Hur kommer det sig?
- Hur ser tryggheten ut för elever och personal?
- Har otryggheten och utsattheten ökat eller minskat de senaste åren? Eller varken eller?

### FÖREBYGGANDE ARBETE

- Hur arbetar skolan brottsförebyggande och trygghetsskapande i dagsläget?
- Vilka utmaningar finns?
- Hur följer skolan upp det brottsförebyggande och trygghetsskapande arbete som bedrivs?
- Vilka utmaningar finns?

### SKOLANS FÖRMÅGA

- Hur fungerar skolans interna och externa samverkan?
- Vilka aktörer finns med i samverkan och vilka saknas?
- Finns den kunskap och kompetens vad gäller brottsförebyggande och trygghetsskapande arbete som behövs hos personalen i skolan? Om inte, vad skulle behövas mer?
- Fungerar skolans system/processer (t.ex. incidentrapporteringsystem) på ett effektivt sätt? Ge exempel!
- Råder det en samsyn hos personalen kring vilka ordningsregler som gäller? hur vet ni det?
- Hur får eleverna ta del av skolans ordningsregler?
- Agerar personalen då elever bryter mot ordningsregler? Hur då?
- I de fall ni arbetar kartläggande av situationen i skolan eller med brottsförebyggande/trygghetsskapande åtgärder – hur återkopplar ni ert arbete till elever och/eller personal?
- Hur agerar man om en elev eller vuxen utsätts för en negativ handling i skolan?

### AVSLUT

- Har ni några andra tankar och funderingar kring skolans brottsförebyggande och trygghetsskapande arbete? Vilka?
- Tacka för intervjun

## **Sammanställning**

Tryggare Skola har färdiginställda tematiseringar där du kan fylla i resultatet från intervjun. De teman som finns är situationen på skolan, förebyggande arbete, åtgärdande arbete samt samverkan.

Under sammanställningen av resultatet analyserar du materialet utifrån ovanstående teman, ser vilka trådar som framkommit under respektive tema och skriver en sammanfattning utifrån det.

## **Fokusområden föregående år**

Bortse från detta fält om det ej genomförts en kartläggning på skolan tidigare.

## **Resultat**

SITUATIONEN PÅ SKOLAN

## FÖREBYGGANDE ARBETE

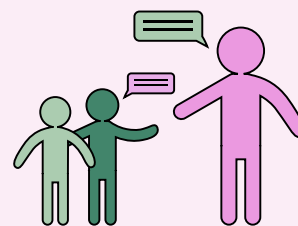
## ÅTGÄRDANDE ARBETE

SAMVERKAN



## **Slutsatser och fokusområden**

# 7 Genomförande av elevdialog



## Arbetsprocess

Barnkonventionen anger att barn har rätt att komma till tals och att vuxna ska lyssna på barnen. Detta moment handlar därför om att samla in elevernas tankar kring situationen på skolan, samt vilka möjligheter och begränsningar som finns gällande det förebyggande arbetet. Syftet är att identifiera fokusområden för framtida insatser.

**TIDSÅTGÅNG FÖRBEREDELSE:** Avsätt 4 timmar för att förbereda elevdialogen.

**TIDSÅTGÅNG ELEVIALOG:** Avsätt 8 timmar för att genomföra elevdialogen. Detta renderar i 16 arbetstimmar om det är två personer som genomför dialogen.

**TIDSÅTGÅNG ANALYS:** Avsätt 8 timmar för att analysera och sammanställa materialet.

**LÄMPLIG UTFÖRARE:** Lämpliga roller är primärt roller som inte finns med i skolans dagliga verksamhet. Det kan handla om en brottsförebyggande samordnare, säkerhetssamordnare alternativt stöd från Stiftelsen Tryggare Sverige. Vad gäller själva dialogen rekommenderas två utförare.

**URVALET:** Välj, tillsammans med en lämplig kontaktperson på skolan, ut fem flickor och fem pojkar från varje årskurs och träffa varje årskurs enskilt. Säkerställ att så många klasser som möjligt är representerade. Avsätt generellt 60 minuter för varje årskurs men anpassa tiden för yngre barn. Om skolan är en F-6 skola innebär detta att sju dialogmoment genomförs.

## Elevdialog

Elevdialogen genomförs på skolan, och det som behövs för dialogmomenten är ett rum där samtliga närvarande elever får plats (enligt ovanstående rekommendationer handlar det om tio elever). Elevdialogen innehåller två olika moment. Dels en vandring i skolan och skolgården, dels ett moment där eleverna får möjlighet att rita bilder eller skriva brev.

## Utförarens roll

En viktig parameter gällande elevdialogen är att det kan vara känsliga ämnen som diskuteras i gruppen. Utföraren måste därför vara väl medveten om sin roll och den situation som eleverna befinner sig i. Om en elev är mer tillbakadragen under vandringen finns det möjlighet för eleven att istället uttrycka sig genom att skriva brev eller liknande. Utförarens roll är alltså inte att dra ut information ur eleverna. Utförarens roll är att försöka involvera eleverna utifrån deras specifika bekvämlighetsnivå. En möjlighet ser inte likadan ut för alla.

## **Planering**

När genomförs elevdialogen? Vilka genomför elevdialogen? Var genomförs elevdialogen?

Medför lokalen några brister? Vilka elever deltar under intervjun? Finns det något som utföraren särskilt behöver beakta gällande de elever som deltar under intervjun? Vilket material behövs under elevdialogen?

## Genomförande

Årskursen delas in i en flickgrupp och en pojkgrupp. Syftet med indelningen är att det kan öppna upp för samtal som är könsspecifika, samt att killar kan tendera att ta över intervjuer i blandade grupper.

Den ena gruppen stannar kvar i rummet och eleverna får välja mellan att skriva brev eller gestalta förbättringsförslag genom att rita eller bygga med lego. Att rita och bygga med lego kan öppna upp för dialog och diskussioner kring elevernas tankar. Det är därför ett interaktivt moment mellan elever och utförare där utföraren frågar eleverna om deras tankar och känslor kring det de gestaltar. De elever som vill skriva brev får möjlighet att göra det i lugn och ro utan att bli avbrutna av utföraren. Rekommendationer är att de som skriver brev får sitta vid ett bord, medan de som ritar, bygger med lego, eller använder ett annat material får sitta vid ett annat bord.

Den andra gruppen följer med ut på en vandring i skolan och på skolgården. Utföraren låter eleverna visa vägen till platser som eleverna vill visa. Fokus under elevdialogen är inte på deltagarnas egna erfarenheter kring säkerhet och trygghet. Fokus är på skolklimatet generellt och på elevernas tankar om andras upplevelser och erfarenheter. De frågor som utföraren diskuterar med eleverna under promenaden finns i intervjumallen. Under vandringen kan utföraren välja att göra pauser vid lugna platser och då diskutera frågorna med eleverna.

Intervjumallen anger vissa grundfrågor som ska ställas under vandringen. Viktigt är emellertid att anpassa upplägget gällande de elever och den skola som elevdialogen genomförs på. Det är även viktigt att ställa följdfrågor kring det eleverna säger, för att förstå vad de faktiskt menar.

Efter cirka 30 minuter byter grupperna plats. De exempel som gestaltats i form av lego eller annat material fotograferas innan de förstörs.

Om det enbart är en utförare kan gruppstorleken anpassas utifrån det, och dialogen kan delas upp så att gruppen börjar med att gå runt i skolan/på skolgården för att sedan komma in i rummet och uttrycka sig genom text och bild.

## Uppstart

Det är viktigt att ge eleverna den bakgrundsinformation de behöver om projektet. Under uppstarten av varje elevdialog bör utföraren ge eleverna följande information:

- Presentation av utförare (namn, yrke, vad yrket innebär).
- Presentation av projektet (uppdragsgivare, moment, varför, när eleverna kan få veta resultatet).
- Koppling till eleverna (berätta om varför eleverna är viktiga i projektet, barnkonventionens artikel 12, etc).
- Upplägget för dialogen (vad som kommer hända)
- Att allt material som samlas in under elevdialogen, och alla anteckningar som förs, är anonyma.
- Att medverkan i elevdialogen är frivillig och det är möjligt att avbryta sin medverkan när som helst utan att ange orsak.
- Att eleven kan be utföraren radera anteckningar om eleven ångrar sig och inte vill att något ska stå med i rapporten.

## Intervjumall

### UPPVÄRMNINGSFRÅGOR

- Hur länge har ni gått på skolan?
- Vad tycker ni om skolan?
- Vad brukar ni göra på raster?

### SITUATIONEN PÅ SKOLAN

- Vet ni om det finns vissa platser i skolan som era kompisar brukar undvika, för att det känns obehagligt eller otryggt?
  - Gäller det speciella tider eller platser? Utveckla!
  - Gäller det på väg till/från skolan? Utveckla!
  - Har tryggheten eller utsattheten ökat eller minskat den senaste tiden? Eller varken eller?
- Vet ni om det finns vissa tillfällen eller platser där man är taskig mot varandra i skolan eller där det händer jobbiga saker?
- Vad tycker ni om era omklädningsrum?
- Vad tycker ni om era toaletter?
- Vad tycker ni om era klassrum?
- Vad tycker ni om andra platser inomhus? Till exempel korridorer, aula och matsal?
- Vad tycker ni om platser utomhus (skolgård mm)?
- Är det något som saknas i inom- eller utomhusmiljön? Vadå?

### SKOLANS ARBETE

- Har personalen pratat med er om var man ska vända sig om någon är elak och man är ledsen? Vart då?
- Har elevhälsan kommit och hälsat på er i klassen? När och hur var det?
- Om någon bryter mot ordningsregler eller säger något elakt, tycker ni att personalen generellt sätt brukar reagera då? Hur då?
- Har ni rastvakter i skolan? Om ja, var brukar dessa vara? Vad tycker ni om det? Om nej, skulle det behövas?
- Hur får ni elever vara med och påverka i skolan?

### AVSLUT

- Finns det något annat som ni vill lyfta gällande skolan som ni tycker kan förbättras? Vad?
- Är det något annat som jag inte har frågat om som ni vill lyfta?
- Tacka för intervjun

## **Tematisk analys**

En tematisk analys används för att identifiera och analysera olika teman i den data som samlats in. Ett tema kan vara något som är återkommande, exempelvis om flera elever önskar en fåtölj. Temat kan också läggas på en mer övergripande nivå, som exempelvis temat Sittmöjlighet, där olika elever illustrerat exempel som en fåtölj, en stol, en soffa, en bänk, etcetera. Det är upp till sammanställaren att göra en bedömning av vilka teman som är aktuella. Därför är det viktigt att valet av teman motiveras och förtydligas.

## **Process**

1. Skriv rent anteckningarna från dagen.
2. Gå igenom det totala materialet och hitta gemensamma nämnare.
3. Sök efter teman, alltså vad de gemensamma nämnarna kan grupperas in i.
4. Namnge varje tema.
5. Sammanställ resultatet med korta beskrivningar/citat så att det blir tydligt vad varje tema innebär.

## **Fokusområden föregående år**

*Bortse från detta fält om det ej genomförts en kartläggning på skolan tidigare.*

## **Resultat**







## **Slutsatser och fokusområden**

# 8

## Genomgång av styrdokument



### Arbetsprocess

Detta moment handlar om att gå igenom vilka styrdokument som finns gällande skolans brottsförebyggande och trygghetsskapande arbete. Syftet är att ta reda på hur skolan arbetar brottsförebyggande och trygghetsskapande, samt om dokumenten vägleder i det avseendet. Syftet är att identifiera fokusområden för framtida insatser.

**TIDSÅTGÅNG:** Avsätt 16 timmar för att gå igenom dokumenten.

**LÄMPLIG UTFÖRARE:** Brottsförebyggande samordnare eller liknande, skolledare, personal med särskilt uppdrag gällande skolans statistiska undersökning alternativt stöd från Stiftelsen Tryggare Sverige. Rollen kan finnas internt i skolan eller externt.

### Aktuella dokument

Se över vilka dokument som finns i skolan gällande det brottsförebyggande och trygghetsskapande arbetet. De dokument som bör finnas är:

- Plan mot diskriminering och kränkande behandling
- Ordningsregler/trivselregler
- Rastvärdsschema
- Konsekvenstrappa

Utöver detta kan skolan ha ytterligare dokument, som en narkotikapolicy, policy om att skåp kan öppnas vid misstanke om brott, policy om polisanmälan vid brottsliga handlingar, krisplan etc.

Ibland finns flera dokument i planen mot diskriminering och kränkande behandling. Det spelar ingen roll för denna analys, eftersom det intressanta för analysen är vad skolans styrdokument innehåller gällande det brottsförebyggande och trygghetsskapande arbetet i skolan.

Nedan finns en redogörelse av faktorer som bör finnas beskrivna/angivna i de olika dokumenten. Det viktigaste är att skolan har riktlinjer som redogör för de angivna faktorerna, vilket specifikt dokument faktorerna finns med i kan emellertid variera från skola till skola.

### Planen mot diskriminering och kränkande behandling

*Planen är aktuell:* Eftersom dokumentet ska uppdateras varje år ska det på ett tydligt sätt framgå vilket läsår som planen gäller.

Planen beskriver hur skolan arbetar brottsförebyggande och trygghetsskapande: Åtgärder kan exempelvis vara att skolan arbetar med den fysiska miljön, med värdegrundsarbete eller med att integrera utbildningar i den ordinarie undervisningen. Ibland kan planen ange åtgärder som faller inom samma kategori (exempelvis temadagar om narkotika, sociala medier, värdegrund, etcetera). För att få en bättre bild av vilken typ av åtgärder som skolan faktiskt bedriver, kan ett sätt vara att kategorisera åtgärderna. Det kan synliggöra att skolan kanske enbart använder ett verktyg i det brottsförebyggande och trygghetsskapande arbetet.

De brottsförebyggande och trygghetsskapande åtgärderna är kopplade till problembilder som identifierats på skolan: Åtgärderna ska vara problembaserade och därigenom resurseffektiva.

De brottsförebyggande och trygghetsskapande åtgärder som beskrivs i planen är kopplade till målformuleringar. Målformuleringarna ska vara konkreta och uppföljningsbara.

De brottsförebyggande och trygghetsskapande åtgärder som beskrivs i planen har en tidsplan.

Planen anger en tydlig ansvarsfördelning: Det ska finnas en tydlig ansvarsfördelning gällande olika processer i skolans brottsförebyggande och trygghetsskapande arbete, samt gällande de åtgärder som planen beskriver.

Planen beskriver vilka åtgärder skolan genomfört de senaste två åren: För att skolan ska bli mindre känslig för personalbyten bör planen innehålla en redogörelse för de åtgärder som bedrivits de senaste två åren.

Planen beskriver effekterna av de åtgärder som bedrivits de senaste två åren: För att skolan ska bli mindre känslig för personalbyten bör planen innehålla en beskrivning av vilka effekter som genomförda åtgärder bidragit till. Dessa bör i största möjliga mån vara kopplade till mätvärdet.

Planen beskriver en tydlig förankringsprocess: För att levandegöra dokumentet är det viktigt att innehållet når ut i verksamheten, till vårdnadshavare, elever och personal.

Planen beskriver hur elever involveras i processen. Beskrivningen ska vara konkret och tydlig.

Planen anger hur skolan arbetar för att motverka upprepad utsatthet: En del av det förebyggande arbetet handlar om att säkerställa att en utsatt elev inte riskerar att utsättas ytterligare gånger. Därför bör planen redogöra kring hur skolan arbetar för att tillsäkra detta.

Planen innehåller definitioner av centrala begrepp. För att ytterligare tydliggöra och avgränsa skolans arbete är det viktigt att centrala begrepp definieras.

## **Ordningsregler/trivselregler**

Reglerna ska vara aktuella: Det ska framgå vilket läsår reglerna gäller.

Reglerna är formulerade på ett tydligt sätt: Ordningsreglerna bör vara formulerade på ett sätt som är enkelt att förstå.

*Syftet med reglerna framgår:* För att underlätta kommunikation och förankring av regler bör syftet med reglerna framgå.

*Eleven och vårdnadshavare ska skriva under att de tagit del av reglerna:* För att säkerställa förankring och tydliggöra vilka regler som gäller på skolan ska elever och vårdnadshavare skriva under att de tagit del av reglerna.

*Eleverna involveras i arbetet med att ta fram ordningsregler/trivselregler:* Det ska framgå hur skolan arbetar för att involvera eleverna i arbetet med att ta fram ordningsregler/trivselregler.

## **Konsekvenstrappa**

*Konsekvenstrappan har en tydlig koppling till ordningsreglerna/trivselreglerna:* Konsekvenstrappan bör vara så konkret att den ger exempel för personalen kring lämpliga tillvägagångssätt.

*Det framgår hur skolan arbetar för att det ska råda samsyn kring konsekvenser:* Ett vanligt förekommande problem i skolor är att vuxna agerar på olika sätt när någon bryter mot ordningsregler. Därför är det viktigt att ordningsregler och konsekvenstrappan är levande dokument som diskuteras och processas internt.

## **Rastvärdsschema**

*Det finns rastvärdar under tider då många elever är ute i korridorerna:* Det kan handla om innan skoltid, lunchtid och efter skoltid.

## **Metod**

*Vilka dokument ingick i genomgången? Hur samlades de in?*

## Granskning

### PLANEN MOT DISKRIMINERING OCH KRÄNKANDE BEHANDLING

JA

NEJ

Planen är aktuell

Planen beskriver hur skolan arbetar brottsförebyggande och trygghetsskapande

De brottsförebyggande och trygghetsskapande åtgärderna är kopplade till problembilder som identifierats på skolan

De brottsförebyggande och trygghetsskapande åtgärder som beskrivits i planen har en tidsplan

Planen anger en tydlig ansvarsfördelning

Planen beskriver vilka åtgärder skolan genomfört de senaste två åren

Planen beskriver effekterna av de åtgärder som bedrivits de senaste två åren

Planen beskriver en tydlig förankringsprocess

Planen beskriver hur elever involveras i processen

Planen anger hur skolan arbetar för att förhindra upprepad utsatthet

Planen innehåller definitioner av centrala begrepp

### ORDNINGSREGLER/TRIVSELREGLER

JA

NEJ

Reglerna är aktuella

Reglerna är formulerade på ett tydligt sätt

Syftet med reglerna framgår

Eleven och vårdnadshavare ska skriva under att de tagit del av reglerna

Eleverna involveras i arbetet med att ta fram ordningsregler/trivselregler

#### KONSEKVENSTRAPPA

JA

NEJ

Konsekvenstrappan har en tydlig koppling till ordningsreglerna/trivselreglerna

*Det framgår hur skolan arbetar för att det ska råda samsyn kring konsekvenser*

#### RASTVÄRDSSCHEMA

JA

NEJ

Det finns rastvärdar under tider då många elever är ute i korridorerna

#### **Övriga dokument**

*Här kan du skriva ned resultat om du granskat andra dokument.*

## **Fokusområden föregående år**

*Här kan du skriva ned resultat om du granskat andra dokument.*

## **Slutsatser och fokusområden**





# 9

## Genomförande av trygghetsbesiktning



### Arbetsprocess

Den fysiska miljön har en tydlig koppling till säkerheten och tryggheten på skolan, och kan skapa förutsättningar eller hinder för det brottsförebyggande arbetet. Detta kartläggningsmoment handlar om att ta reda på om den fysiska miljön på skolan är planerad på ett sätt som ökar förutsättningarna för att skolan ska vara säker och trygg.

**TIDSÅTGÅNG TRYGGHETSBESEIKTNING:** Avsätt 10 timmar för att genomföra trygghetsbesiktningarna.

**TIDSÅTGÅNG ANALYS:** Avsätt 4 timmar för att analysera och sammanställa materialet.

**LÄMPLIG UTFÖRARE:** Lämpliga roller är en brottsförebyggande samordnare, säkerhetssamordnare, vaktmästare alternativt stöd från Stiftelsen Tryggare Sverige.

### Genomförande

Kartläggningsmomentet består av tre olika besiktningar, en besiktning på förmiddagen, en besiktning på eftermiddagen samt en besiktning kvällstid. Besiktningarna på förmiddagen och eftermiddagen bör läggas på två olika dagar, för att säkerställa att resultatet inte beror på tillfälligheter (förvaltningen av skolans fysiska miljö kan exempelvis se olika ut beroende på vad som hänt under dagen).

Genomför trygghetsbesiktningen genom att ha med dig papper och penna och skriv ned observationer som görs i skolans fysiska miljö. Utgå från Stiftelsen Tryggare Sveriges modell över nio aspekter som påverkar människors trygghet utifrån den fysiska miljöns förutsättningar, för att mappa in dina tankar och reflektioner. Under besiktningarna är det viktigt att anta olika användares perspektiv. *Hur skulle jag känna mig här om jag blivit utsatt för något i skolan? Hur skulle jag känna mig här om jag är ny och precis ska börja i skolan? Hur skulle jag känna mig här som besökare? Hur skulle jag känna mig här om jag har ansvar för eleverna på skolan?*

### Sammanställning

Sammanställ resultatet genom att kommentera situationen för varje aspekt, gällande både den inre och yttre miljön.

### Metod

Under vilka tider genomfördes besiktningarna?

## **Gestaltning**

En plats utseende utgör grunden till våra känslor och vår trygghet. Det fysiska rummets gestaltning skapar förutsättningar för alla trygghetsaspekter samtidigt som den kompletterar den funktion olika trygghetsåtgärder ska utöva. Gestaltning handlar om ett arbete på olika skalor och med olika inriktning: Landskap, byggnader samt design av mindre objekt. Gestaltningen av en plats främjar trygghet när detaljerna har tagits hänsyn till och den övergripande kompositionen harmoniserar med platsens funktion och huvudidé. Genom till exempel grönska, konst, färgsättning, goda materialval, placering av objekt, barnets skala, alternativa vägar, möjligheten att stå och sitta komfortabelt samt ett visst rumsligt skydd (ex. placering av bänkar med skydd för ryggen, bra utformade duschrum) skapas en miljö som känns omhändertagen, kontrollerad och som att individens integritet skyddas.

*Finns ytor i skolan med hög risk för friktion? Finns platser som är ödsliga? Är skolan planerad utifrån barnets skala? Hur är objekt placerade? Hur är omklädningsrum och duschrum utformade?*

## **Mix av funktioner**

Många skolor råkar ut för olika typer av skadegörelse, vilket kan innebära stora kostnader för skolan och samhället i stort. Genom att skapa en mix av funktioner runt skolan kan de ögon som ser vad som sker i skolmiljön bli fler. Därigenom kan själva placeringen av skolan göra att skadegörelse kvällstid minimeras. Ett annat verktyg som kan minska anonymiteten och ge ett bättre väktarskap av vuxna handlar om att mixa de funktioner som finns i skolans inre miljö. Genom att placera ut funktioner med en bra spridning kan det skapas ett naturligt flöde av vuxna som kan se, ingripa och framförallt – interagera och möta eleverna på ett naturligt sätt. Det ger också indirekt en känsla av att det finns vuxna i närheten och att det saknas platser i skolan som har låg vuxennärvaro.

*Vilka funktioner finns runt skolan? Vilka funktioner finns i skolans byggnader? Hur relaterar funktionerna med varandra? Var är administrativa funktioner placerade? Finns det en spridning av funktionerna? Finns det flera platser där elever kan vara på raster?*

## **Mix av människor**

Mixen av människor är på många sätt en produkt av resterande aspekter och en förutsättning för en hög social kontroll. En vuxen som går från klassrum A till klassrum B kommer finnas i korridorerna under ett fåtal sekunder. Genom att istället utforma skolan så att det skapas förutsättningar för vuxna att finnas i de gemensamma utrymmena på ett naturligt sätt, skapas förutsättningar för interaktioner mellan vuxna och elever.

En mix av elevgrupper är också bra för tryggheten, eftersom det motsatta kan indikera mot att en grupp tagit över och dominerar en plats i skolan. Det kan göra att elever som inte tillhör den specifika gruppen känner sig exkluderade och som att de inte hör hemma i skolan eller på specifika platser i skolan. Det handlar också om att undersöka om flickor och pojkar tar lika stor plats i skolan. Därför är det intressant att se över hur aktiviteter i skolan används.

*Finns det en hög vuxennärvaro på utsatta platser i skolan/på skolgården? Finns det en hög vuxennärvaro i cafeteria/uppehållsrum/etcetera? Hur används aktiviteterna som finns i skolan? Finns det olika mönster för flickor och pojkar?*

## **Tydlighet**

Att som elev och vuxen enkelt kunna orientera sig kan öka individens känsla av kontroll. Genom att förtydliga olika platser i skolan, genom färg- och materialval eller den fysiska utformningen kan orienterbarheten och förutsägbarheten öka för individen. Skyltning kan bidra till ökad tydlighet, men är sekundärt i förhållande till de direkta signaler som utformningen av skolan sänder i sig själv. Detta är särskilt viktigt för personer med särskilda behov eller för de som precis börjar i skolan eller besöker skolan tillfälligt.

*Är skolans ägandeskap tydligt? Är skolans huvudentré tydlig? Är det enkelt att hitta till expeditionen? Bidrar den fysiska utformningen till orienterbarheten? Är olika sektioner i skolan tydliga? Är olika funktioner i skolan uppmärkta?*

## **Social kontroll**

Ett sätt att stärka den sociala kontrollen är att bygga områden som underlättar naturlig närvaro genom att skapa förutsättningar för siktlinjer. Det handlar även om att placera funktioner på rätt sätt (se Mix av funktioner). Genom att placera gemensamma utrymmen så att det finns en naturlig vuxennärvaro stärks den sociala kontrollen.

Formell social kontroll kan även i viss grad ske genom teknik, som till exempel kameror. Kameror bör dock mer ses som ett verktyg och fungerar bara som ökad kontroll när de aktivt analyseras. Själva kameran kan faktiskt vara ett hot för tryggheten i och med att den kan ge en signal av att platsen behöver kontrolleras utifrån skäl som tidigare brott.

*Finns det siktlinjer mellan rum och gemensamma utrymmen? Finns det siktlinjer som ökar förutsägbarheten? Finns det objekt som hindrar siktlinjer? Vilka förutsättningar finns för en god social kontroll på skolgården?*

## **Belysning**

Genom att säkerställa att ett område har en god belysning skapas förutsättningar för social kontroll under mörka timmar och för individen att ha en bra överskådlighet i sitt närområde och därigenom en ökad kontroll och förutsägbarhet. För att belysningen ska vara god bör den vara jämn och kontinuerlig från "start till destination", inte minst på viktiga platser och huvudstråk. Otrygghet kan uppstå när platser är för upplysta eftersom det då skapar större kontraster och mörka utrymmen utanför. För höga ljusnivåer ska därför skruvas ned och för låga ljusnivåer ska skruvas upp.

I skolans inre miljö kan belysning användas för att tydliggöra platser och skapa en känsla av en väl planerad yta. Mörka ytor i den inre miljön kan också skapa en känsla av att skolan är okontrollerad.

*Är viktiga huvudstråk till/från skolan belysta? Finns det fasadbelysning? Är belysningen anpassad efter funktion? Finns det en jämn ljusnivå? Är belysningen i skolans inre miljö anpassad efter funktion?*

## **Skalskydd**

Med skalskydd refereras vanligtvis till en typ av inbrottsskydd i form av fysiskt skydd av lokaler och rum. Bra skalskydd handlar då mest om tillräckligt inbrottsskyddade väggar, dörrar, fönster och lås. Det är samtidigt viktigt att skalskyddet är väl integrerat i byggnaden, men inte syns. Under alla omständigheter bör lås vara välfungerande, in till skolan, till skolans funktioner samt till skolans toaletter och liknande utrymmen. Om skolan har många entréer kan ett ökat skalskydd göra att personalens känsla av kontroll över de gemensamma utrymmena ökar. Denna typ av investering bör emellertid göras på ett genomtänkt sätt, så att det inte enbart blir en symbolåtgärd.

*Vilket skalskydd finns i skolan? Fungerar det skalskydd som finns? Finns det skalskydd som dominerar den fysiska miljön? Fungerar lås på toaletter i skolan eller går det att öppna toaletter utifrån?*



## **Förvaltning**

Trygghet och oro att utsättas för brott hänger nära ihop med hur en skola förvaltas och sköts. Det vill säga vilken omsorg och lyhördhet som finns både för människorna i skolan och skötsel av byggnader och gemensamma utrymmen. Att det är rent och snyggt visar att någon tar ansvar för skolan. En välvårdad miljö bidrar också till ett positivt signalvärde i den allmänna opinionen. Förvaltningens utgångspunkt är allmän renhållning, god skötsel av utemiljöer, bland annat beskärning av grönska, samt vanligt byggnadsunderhåll och underhåll av belysning. Smuts och slitage ska minskas på byggnader, fasader samt det offentliga rummet och alla fasta objekt som finns i det rummet. Skadegörelse bör i allmänhet åtgärdas inom 24 timmar. Klottor med negativa budskap om elever eller personal bör åtgärdas omgående.

*Hur är förvaltningen av skolan? Upplevs skolan som att det råder ordning och reda? Finns det en avsaknad av skadegörelse i skolan? Är grönska beskuren på ett sätt som inte hindrar siktlinjer? Finns det objekt med positiva signalvärden?*

## **Information**

Informationsdelning kan ha en påverkan på tryggheten. Beroende på individens känslighet för information utifrån kan medierapportering, allmänt bekanta brott, bekanta som har utsatts för ett brott och rykten starkt påverka tryggheten. Bra och tydlig information baserad på fakta, forskning och erfarenhet gör att tryggheten kan ökas i och med att situationen är tydlig och åtgärdsförslag finns. I skolan handlar detta också om att det ska vara tydligt att det finns ett stödsystem för utsatta, samt hur eleven ska agera om något händer. Information om hur skolan arbetar förebyggande och om hur trasiga objekt kan felanmälas kan också vara ett sätt att öka elevernas medinflytande.

*Finns det information om hur skolan arbetar förebyggande? Finns det information som vänder sig till utsatta elever? Finns det information om kontaktvägar? Finns informationen på rätt plats?*

## **Slutsatser och fokusområden**

# Bra jobbat!

Ni har nu tagit er igenom fas 2 i verktyget Tryggare Skola.

Vi vill gärna få reda på hur arbetet gått, vad som fungerat bra och vad som fungerat mindre bra. Det är till stor hjälp när vi utvecklar verktyget.

Tveka inte att ta kontakt med oss på Stiftelsen Tryggare Sverige.

08-29 20 00

[info@tryggaresverige.org](mailto:info@tryggaresverige.org)



Länsstyrelsen  
Blekinge



TRYGGARE SVERIGE



Trygg  
Skola