



Länstyrelsen
Blekinge

TS | TRYGGARE SVERIGE

Trygg
Skola



Tryggare skola

Verktøget som systematiserar det brottsförebyggande
och trygghetsskapande arbetet i skolan

Version 2.0

Tryggare Skola

Verktøget Tryggare Skola har utvecklats av Stiftelsen Tryggare Sverige, på uppdrag av Länsstyrelsen Blekinge. Arbetet startade i september år 2019, då kartläggningsmomenten testades i en skola i varje kommun i Blekinge län. Under processens gång utvecklades verktøget och tog form. Samtidigt genomfördes en [initial processuppföljning](#).

År 2020 lanserades första versionen av verktøget för spridning och test i både Blekinge län och resten av Sverige. Sedermera genomförde lektor Charlotta Thodelius från Högskolan i Borås en mer genomgripande utvärdering av verktøget år 2021-2022. [Resultatet från utvärderingen](#) medförde att verktøget reviderades och uppdaterades till version 2.0.

Verktøget förvaltas av Stiftelsen Tryggare Sverige och kommer kontinuerligt att uppdateras och utvecklas under de kommande åren utifrån vad utvärderingar visar kring användningen av verktøget.



Länsstyrelsen Blekinge

Skeppsbrokajen 4
371 86 KARLSKRONA
Växel: 010-224 00 00
www.lansstyrelsen.se/blekinge

Stiftelsen Tryggare Sverige

Carl-Gustaf Lindstedts gata 3
112 69 STOCKHOLM
Växel: 08-29 20 00
E-post: info@tryggaresverige.org
www.tryggaresverige.org

Text & Layout: Marika Haug, Stiftelsen Tryggare Sverige
Stockholm 2022

Innehåll

4 Förord

5 Planering

20 Kartläggning

61 Analys och val av insatser

72 Implementering

Förord

Skolan är en av våra viktigaste samhällsfunktioner för att främja lärande och utveckling hos våra barn och unga. Skolan är, förutom en lärandemiljö, också en central skyddsfaktor mot bland annat kriminalitet, missbruk och psykisk ohälsa.

Enligt skollagen ska miljön i skolan vara trygg och stödjande. Förutom krav på att elever ska nå kunskapsmålen, innebär detta att huvudmännen ska arbeta aktivt med att minska risken för att elever utsätts för brott och ordningsstörningar i skolan. Skolan har ett stort ansvar, men behöver också stöd ifrån andra samhällsfunktioner för att kunna ta det ansvaret.

Samtidigt visar undersökningar att skolan är en av de vanligaste platserna där barn och unga utsätts för våldsbrott, hot och sexuella trakasserier. Många är också otrygga i skolan, framför allt i omklädningsrum och på toaletter. För att komma till rätta med dessa problem behöver skolor, med hjälp av flera andra aktörer, jobba kunskapsbaserat och systematiskt.

Den oberoende tankesmedjan Stiftelsen Tryggare Sverige, har på uppdrag av Länsstyrelsen i Blekinge län utvecklat ett brottsförebyggande och trygghetsskapande verktyg så att skolor ska kunna genomföra detta viktiga arbete. Verktöget Tryggare Skola är framtaget för alla skolor, oavsett skolform. Det innehåller ett konkret processtöd som möjliggör ett kunskapsbaserat och systematiskt arbetssätt för att minska brottsligheten och öka tryggheten i skolmiljön.

Det är vår förhoppning att verktöget Tryggare Skola ska komma till användning i många privata och kommunala skolor i Sverige och vara en del av lösningen på ungas brottsutsatthet!



Annie Lees
Brottsförebyggande samordnare
Länsstyrelsen Blekinge



Magnus Lindgren
Generalsekreterare
Stiftelsen Tryggare Sverige

Planering

Inledning

Tryggare Skola är ett verktyg som lägger fokus på skolan, en institution som i princip alla invånare i Sverige någon gång har varit i kontakt med och där en stor del av uppväxten tillbringas. Dess viktiga roll i våra liv och för våra möjligheter kan därför inte underskattas. Skolan är också en funktion som förenar befolkningen och som kan vara en prosocial byggsten i människors liv. Skolan kan alltså ha en positiv inverkan på individen och påverka normerna i ett samhälle. Det som är viktigt för samhället blir också viktigt för individen.

Den andra sidan av myntet är att skolan kan vara en otrygg plats som för en del präglas av hat, hot, kränkningar och andra typer av brott. De konsekvenser detta har för samhället och för de drabbade kan vara enorma. En relevant fråga är därför vad som kan göras för att minska brottsligheten och öka tryggheten i skolan.

Ett sätt att minska brottsligheten och öka tryggheten är genom så kallad social prevention i form av tidiga insatser för barn och unga för att på så sätt påverka de förhållanden som har betydelse för individens benägenhet att begå brott. Det kan till exempel handla om att förändra normer och värderingar. Det kan också handla om att ge utsatta familjer stöd i form av bidrag eller sociala resurser.

Ett annat sätt att arbeta är genom så kallad situationell brottsprevention där fokus är på åtgärder i syfte att minska möjligheterna till att begå brott. Tankarna bakom situationell brottsprevention är att brott är ett resultat av interaktionen mellan motiverade förövare och de tillfälligheter som finns för att begå brott. Utifrån detta perspektiv handlar brottsförebyggande arbete därför om att minska sannolikheten för att ett brott ska begås genom att göra brotten mindre lönsamma, mer riskabla och svårare att utföra. Exempel på situationella åtgärder är tekniska lösningar eller ökade siktlinjer, till exempel genom åtgärder i den fysiska miljön. Tryggare Skola använder situationell brottsprevention som utgångspunkt för arbetet och skapar förutsättningar för att kartlägga brister som har att göra med skolans fysiska, sociala och organisatoriska miljö.

Bakgrund

Verktyget Tryggare Skola har utvecklats av Stiftelsen Tryggare Sverige på uppdrag av Länsstyrelsen i Blekinge. Arbetet startade i september år 2019, då kartläggningsmomenten prövades i en skola i varje kommun i Blekinge län. Under processens gång har verktyget utvecklats och tagit form.

Under 2020–2022 testades verktyget och uppdaterades till version 2.0 utifrån ny kunskap från kommuner och skolor som arbetat med metoden samt genom en utvärdering som genomfördes av lektor Charlotta Thodelius vid Högskolan i Borås.

Syfte

Verktuget Tryggare Skola syftar till att systematisera skolors brottsförebyggande och trygghetsskapande arbete för att öka säkerheten och tryggheten för de som vistas och verkar där. Målet är att verktuget resulterar i en tydlig lägesbild. Lägesbilden består av ett kvalitativt och kvantitativt material, och inkluderar de olika roller som finns och verkar inom områden som verktuget omfattar. Verktuget utgör en grund som olika aktörer kan samlas runt och samverka kring, och kan komma att lyfta såväl fysiska, sociala och organisatoriska orsaker till brott och otrygghet.

Målgrupp

Tryggare Skola riktar sig till de aktörer som direkt eller indirekt har möjlighet att påverka skolors inre och/eller yttre fysiska miljö, alternativt den psykosociala arbetsmiljön. Det inkluderar skolledare, stadsplanerare, personal inom elevhälsa, pedagoger, vaktmästare, poliser, fastighetsförvaltare och socialsekreterare.

Holistiskt perspektiv

Verktuget utgår från ett holistiskt perspektiv, och kunskapen om att ett antal olika faktorer påverkar skolors klimat. Det är därför viktigt att undersöka varje skolas särskilda problembild och utifrån detta skraddarsy brottsförebyggande och trygghetsskapande åtgärder. Motsatsen är att samma åtgärd appliceras på flera skolor, utan att en grundlig lägesbild tagits fram. Verktuget lägger således en grund för åtgärder som rör såväl den fysiska och sociala som organisatoriska miljön.

Avgränsning

Tryggare Skola har fokus på skolors säkerhet och trygghet kopplat till brott och ordningsstörningar.

Med säkerhet menas den faktiska risken att utsättas för brott och ordningsstörningar, medan trygghet handlar om individens upplevelse av sin egen säkerhet.

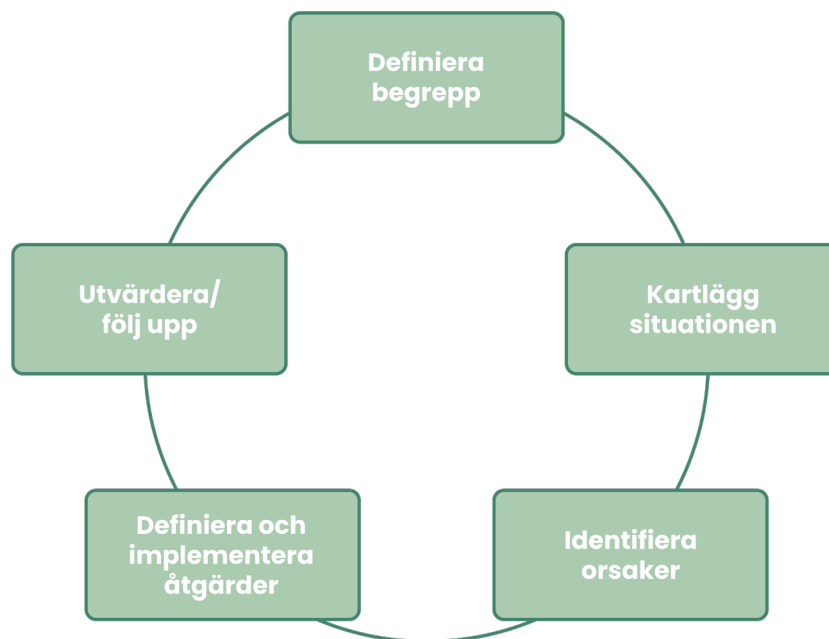
Individens upplevelse av sin egen säkerhet beror bland annat på rädslan/oron att utsättas för brott och ordningsstörningar. Rädslan/oron bygger på känslan av kontroll, tilliten till samhället och andra människor, säkerheten hos närstående och andra samt tron på sin egen och andras förmåga att förhindra brott och hantera eventuella konsekvenser av att utsättas.

Genom att arbeta utifrån konceptet Tryggare Skola skapas förutsättningar att direkt och indirekt genomföra insatser kopplade till följande av FN:s globala mål i Agenda2030



Utgångspunkter

En viktig utgångspunkt för verktyget Tryggare Skola är att det ska skapa förutsättningar för att systematisera skolors brottsförebyggande och trygghetsskapande arbetet. Det innebär i praktiken att det brottsförebyggande och trygghetsskapande arbetet ska ske på ett målinriktat sätt. För att arbetet ska kunna ske målinriktat krävs att de rätta grunderna finns i ett projekt. De nödvändiga processtegen ser ut på följande sätt:



Lagstadgade krav som stärker elevers rättigheter

- 3 Barnets bästa ska beaktas vid alla beslut som rör barnet
- 12 Barn har rätt att komma till tals i alla frågor som rör dem
- 19 Barn ska skyddas mot alla former av fysiskt och psykiskt våld
- 33 Barn ska skyddas mot narkotika

Barnkonventionen

Skolmiljön ska präglas av trygghet.
~ 5 kap. 3 § ~

Eleverna ska vara delaktiga i utformningen av ordningsregler
~ 5 kap. 5 § ~

Inom varje skola ska det bedrivas ett målinriktat arbete för att motverka kränkande behandling
~ 6 kap. 6 § ~

Skollagen

Det finns även teoretiska ramverk och angreppssätt som lägger grunden för Tryggare Skola. Det handlar om teorier som Rutinaktivitetsteorin, Situationell handlingsteori, Broken Windows, Prospect, refuge and escape samt angreppssätt som Hotspots och CPTED.

Rutinaktivitetsteorin

[Rutinaktivitetsteorin](#) försöker förklara uppkomsten av brott genom att konstatera att det krävs tre faktorer som måste sammanfalla i tid och rum för att ett brott ska kunna begås, nämligen 1) En motiverad gärningsperson, 2) Ett lämpligt objekt (exempelvis en dator att stjäla, en byggnad att tända eld på eller en person att råna) samt 3) En avsaknad av kapabla väktare (som exempelvis skolpersonal).

Ur ett brottsförebyggande perspektiv innebär detta att det finns tre arenor att arbeta på för att minska brottsligheten, nämligen att; få färre motiverade förövare, minska de lämpliga objekten eller stärka de kapabla väktarna.

Situationell handlingsteori

[Situationell handlingsteori \(SAT\)](#) menar att brott är ett moraliskt val och fokuserar därmed på de valprocesser som sker genom interaktionen mellan individen och miljön. Den konstaterar att brott uppstår när individer med hög brottsbenägenhet (pga låg självkontroll eller en moral som strider mot gällande lagar/regler) interagerar med fysiska och/eller sociala miljöer som till exempel innehåller normer, frestelser eller provokationer som främjar brott.

Brottspreventiva åtgärder bör enligt SAT vara riktade mot processen där individen fattar beslut. Det kan handla om insatser som påverkar individens självkontroll, moral eller om insatser riktade mot den fysiska eller sociala miljön.

Broken Windows

Enligt teorin om [Broken Windows](#) är otrygghet i samhället ofta kopplat till kriminalitet. Det klassiska exemplet är att om ett trasigt fönster inte snabbt åtgärdas sänder detta signaler till omgivningen att ingen bryr sig om området.

I en skola där elever och medarbetare upplever att ingen bryr sig minskar den sociala kontrollen och otryggheten ökar. Detta gäller alla skolor i alla områden, oavsett socioekonomisk status. När den sociala kontrollen minskar kommer fler fönster att krossas i skolan. Något som i förlängningen riskerar att leda till en skola som präglas av skadegörelse och signalen om ett samhälle som inte bryr sig.

Prospect, refuge and escape

[Prospect, refuge and escape](#) är tre aspekter i den fysiska miljön som Fisher och Nasar påvisar är faktorer som påverkar rädslan för brott.

- Prospect handlar om vilka förutsättningar det finns för individen att överblicka en plats.
- Refuge inbegriper de gömställen i en plats där individen kan uppfatta det som att en potentiell gärningsperson befinner sig.
- Escape handlar om de potentiella flyktvägar som en plats innehar, alltså att individen har ett sätt att ta sig bort från en hotfull situation.

Hotspots

Angreppssättet [Hotspots](#) handlar om att brottsligheten i samhället inte sker slumpmässigt, utan tvärtom är fokuserad i tid och rum, där vissa brott sker på samma platser och tider. Dessutom visar forskning att brottsligheten inte bara är fokuserad till specifika platser utan även till specifika objekt och i vissa fall enskilda individer som tenderar att drabbas av brott upprepade gånger. Vad gäller skolan tenderar exempelvis skåphallar och korridorer att vara Hotspots.

Genom att kartlägga och identifiera vilka olika Hotspots som finns kan det brottsförebyggande och trygghetsskapande arbetet effektiviseras genom att allokera resurser till dessa platser, objekt eller individer under de tider då risken för att brott ska ske eller otrygghet uppstå är som störst.

Crime Prevention Through Environmental Design

[CPTED](#) är ett koncept som på en mer detaljerad nivå tydliggör hur den fysiska miljön kan främja säkerheten och tryggheten i skolan. Det är den första och andra generationens CPTED som ligger till grund för verktyget Tryggare Skola, vilket belyser faktorer som rör både den fysiska och sociala miljön.

Strategisk inramning

Sammantaget innebär detta att kartläggningsmomenten i Tryggare Skola syftar till att identifiera möjligheter och utmaningar kring 18 olika aspekter som ökar förutsättningarna för att en skola ska vara säker och trygg. Det handlar om:



Vill du fördjupa dig?

[Läs mer om organisatorisk förmåga här!](#)



Vill du fördjupa dig?
[Läs mer om skolans sociala och fysiska miljö här!](#)

Processen

Arbetsprocess

Tryggare Skola består av fem olika moment. Varje moment kan genomföras av skilda aktörer, och för vissa moment lämpar sig olika roller bättre och sämre. Verktøget är utformat så att kartläggningen ska kunna genomföras och följas upp årligen. Det finns inga rekommendationer kring vilken tid på året som momenten bör genomföras, det är snarare fördelaktigt om arbetet integreras i skolan och huvudmannens befintliga verksamhet.

Inledningsvis bör det identifieras vem som genomför vilket moment, samt vem som har det samordnande ansvaret. Dessa individer utgör grunden i en arbetsgrupp kring projektet, där även externa aktörer som kan hjälpa skolan att genomföra åtgärder bör ingå.

Elevers medinflytande

Barnkonventionen och skollagen tydliggör att barn ska involveras och få möjlighet att uttrycka sig i de frågor som berör dem. En viktig utgångspunkt för Tryggare Skola är därför att elever ska komma till tals i processen, vilket bland annat sker genom momentet Elevdialog.

Vad gäller medinflytande i övrigt bör elevrepresentanter inkluderas i den arbetsgrupp som formas kring processen. Genom arbetsgruppen får elevrepresentanterna ta del av resultatet samt inkluderas i arbetet med att diskutera åtgärder. Elevernas medinflytande kan se lite olika ut beroende på typen av arbete som bedrivs. I början av varje arbetsprocess är det därför viktigt att utvärdera i vilken utsträckning processen tillåter elevers delaktighet. [Ta gärna hjälp av Shiers delaktighetsmodell](#) för att göra detta. Shier menar att det är från och med nivå 4 som barn går från att konsulteras till att involveras i beslutsfattande processer. Om Tryggare Skola används enligt rekommendationerna finns förutsättningar att processen hamnar på nivå 4 i modellen.

Stiftelsen Tryggare Sverige tillhandahåller hjälp och vägledning med arbetet kring Tryggare Skola. Vi skräddarsyr vårt arbete efter era behov.

- Processledning
- Vi genomför även kartläggningsmoment som ni behöver hjälp med
- Processstöd
- Kompetensutveckling

Tveka inte att kontakta oss.

08-29 20 00 info@tryggaresverige.org

Arbetsgång

Nedan följer en vägledning som visar hur arbetsprocessen bör genomföras. För att ta dig till ett steg kan du klicka på rubrikerna nedan.

PLANERING

STEG 1: UTSE SAMORDNARE. Vem är det som samordna hela processen? Finns de resurser som behövs internt eller behövs extern hjälp?

STEG 2: FORMA ARBETSGRUPP. Vem kan utföra vilket moment? Vilka aktörer kan hjälpa och stötta skolan i framtagandet av åtgärder? Vilka elever kan och vill ingå i arbetsgruppen? Arbetsgruppen behöver ha möjlighet att samlas vid sex tillfällen.

STEG 3: UPPSTARTSMÖTE. Vilka resurser finns? Hur ska förankring ske? Vad är tidsplanen? Vid vilka datum och tider ska arbetsgruppen samlas?

STEG 4: KOMPETENSUTVECKLING. De roller som genomför något av momenten genomgår en utbildning kring verktyget samt tar del av utbildningsmaterial.

KARTLÄGGNING

STEG 5: GENOMGÅNG AV STATISTIK. Skolans statistik och enkäter granskas och resultaten analyseras.

STEG 6: GENOMFÖRANDE AV FOKUSGRUPPSINTERVJU. Fokusgruppsintervjun genomförs och resultaten sammanställs.

STEG 7: GENOMFÖRANDE AV ELEVDIALOG. Elevdialogen genomförs och resultaten sammanställs.

STEG 8: GENOMGÅNG AV STYRDOKUMENT. Skolans styrdokument samlas in och analyseras.

STEG 9: GENOMFÖRANDE AV TRYGGHETSBESIKTNING. Trygghetsbesiktningen genomförs i skolans inre och yttre miljö generellt, samt med särskilt fokus på det som framkommit under steg 4, 5 och 6. Resultatet sammanställs.

ANALYS OCH VAL AV INSATSER

STEG 10: ORSAKSANALYS. Arbetsgruppen går igenom resultatet och analyserar orsaken till de fokusområden som identifierats.

STEG 11: IDENTIFIERING AV ÅTGÄRDER. Arbetsgruppen identifierar vilken effekt de vill uppnå och hur de ska uppnå effekten.

STEG 12: RESULTATUPPFÖLJNING. Arbetsgruppen går igenom ansvarsförhållanden och hur åtgärderna ska följas upp.

STEG 13: SLUTLIG SAMMANSTÄLLNING AV HANDLINGSPLANEN. Samordnaren sammanställer den slutgiltiga versionen av handlingsplanen.

IMPLEMENTERING

STEG 14: ÅTERKOPPLING TILL ELEVER OCH PERSONAL. Skolans elever får återkoppling kring resultatet av arbetet, samt informeras om innehållet i handlingsplanen.

STEG 15: IMPLEMENTERING AV ÅTGÄRDER. Därefter följer en längre period då handlingsplanen genomförs.

STEG 16. UPPFÖLJNING OCH ÅTERKOPPLING. Slutligen samlas arbetsgruppen för en sista gång för att följa upp vad som gjorts och hur arbetet ska tas vidare.



1

Utse samordnare

Vem är det som ska samordna processen? Finns de resurser som behövs internt eller behövs externt stöd?



2

Forma arbetsgrupp

Namn, roll, telefonnummer, e-post



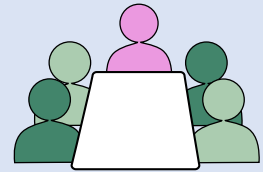
Så här säkerställs det att skolans elever är delaktiga i processen, utifrån barnkonventionen (artikel 12)

Så här ser ansvaret ut över specifika moment:

| Moment | Ansvarig | Telefon/e-post | Tidsplan |
|---------------------|-----------------|-----------------------|-----------------|
| Statistik | | | |
| Styrdokument | | | |
| Fokusgruppsintervju | | | |
| Elevdialog | | | |
| Trygghetsbesiktning | | | |

Kommentarer:

3 Uppstartsmöte



Tidsplan (ange datum för möten och när samtliga steg ska genomföras).

Viktig information om skolan

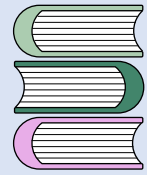
Vilka årskurser finns på skolan? Hur många elever går på skolan? Hur många vuxna arbetar på skolan? Hur ser personalomsättningen ut? Vilka arbetslag finns? Vilka arbetsroller finns på skolan? Vilka planer finns för skolan på kort och lång sikt? Hur ser skolans upptagningsområde ut?

Vilka resurser finns för implementering av åtgärder?

Hur ska förankring ske?

Hur ska arbetet drivas på strategisk nivå?

4 Kompetensutveckling



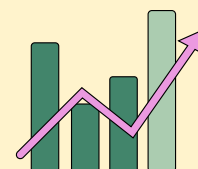
De personer som involveras i arbetet bör genomgå en utbildning för att få förståelse för utgångspunkter och delmoment. Stiftelsen Tryggare Sverige kan bistå med utbildning.

Vilka genomför en utbildning och när?

Kart- läggning

5

Genomgång av statistik



Arbetsprocess

För att bestämmelserna i skollagen ska följas och det systematiska arbetet påbörjas måste skolan genomföra undersökningar som kartlägger elevernas säkerhet och trygghet. Undersökningarna måste ge skolan konkreta verktyg och vara giltiga och tillförlitliga. Därför består detta moment både av en granskning av de undersökningar som används i skolan, samt en analys av resultatet från undersökningarna. Momentet syftar till att identifiera fokusområden för framtida insatser.

TIDSÅTGÅNG GRANSKNING: Avsätt 8 timmar för att granska hur skolan kartlägger säkerheten och tryggheten.

TIDSÅTGÅNG ANALYS: Avsätt 8 timmar för att analysera resultaten av skolornas kartläggning av säkerheten och tryggheten.

LÄMPLIG UTFÖRARE: Brottsförebyggande samordnare eller liknande, skolledare, personal med särskilt uppdrag gällande skolans statistiska undersökning alternativt stöd från Stiftelsen Tryggare Sverige. Rollen kan finnas internt i skolan eller externt.

Material

Relevanta datamaterial för analys är skolan och huvudmannens egna enkäter och kostnader för skadegörelse. Skolinspektionens Skolenkät är även intressant eftersom den kan ge en uppfattning om hur skolan ligger till på en nationell nivå, gällande vissa variabler. Kriminalstatistik är sällan relevant inom ramen för Tryggare Skola eftersom den enbart visar den anmälda brottsligheten och inte den faktiska utsattheten. Dessutom varierar även rutiner kring polisanmälan stort mellan skolor.

[Skolenkäten finns att ladda ned här.](#)

Övriga enkäter inhämtas i kontakt med skolan och huvudmannen.

Vilka undersökningar har granskats? Hur samlades undersökningarna in? När genomfördes undersökningarna? Vilka har deltagit i undersökningarna? Hur är svarsfrekvensen?

Granskning

Statistikgenomgången bör inledas genom att nedanstående frågor besvaras. Frågorna undersöker hur tillförlitliga och giltiga enkätundersökningarna är. För att kunna fungera som ett verktyg i skolans dagliga arbete bör enkätundersökningen uppfylla samtliga krav.

MÄTS TRYGGHETEN GENOM KONKRETA FRÅGESTÄLLNINGAR?

För att undersökningen ska kunna fungera som ett konkret verktyg för skolan är det viktigt att den tydliggör vad det faktiskt är eleven menar när hen uppger att hen är otrygg. Otrygg är ett brett begrepp som annars kan innefatta många olika saker. Genom att istället ställa frågor som "Har du under de senaste 12 månaderna undvikit vissa platser i skolan för att du varit orolig för att utsättas för brott?" är det tydligare vad resultatet faktiskt visar.

Ett annat exempel är att följdfrågor om specifika platser gör att resultatet blir ett verktyg som skolpersonalen kan använda i det dagliga arbetet. Alternativt kan eleven ges möjlighet att förklara vad hen menar med otydliga begrepp genom att lämna frisvar.

ÄR UNDERSÖKNINGEN ANPASSAD EFTER ÅLDER?

Barn upp till ca 8 års ålder har en begränsad språklig förståelse vilket kan göra att det blir svårt att tolka resultatet av en undersökning som riktas till yngre elever (Socialstyrelsen, 2015). Därför rekommenderar vi att ingen skola genomför självständiga enkätundersökningar med barn yngre än 8 år. Vuxenledda enkätundersökningar eller diskussioner kan istället vara ett möjligt alternativ.

Det kan även vara svårt för barn som är yngre än 11 år att förstå olika tidsaspekter (Socialstyrelsen, 2015). Det är därför viktigt att det finns en medvetenhet kring det vid utformning och tolkning av olika undersökningar. [Tryck här](#) för en fullständig genomgång av hur undersökningar bör anpassas efter olika åldersgrupper.

MÄTER UNDERSÖKNINGEN UTSATTHET FÖR BROTT OCH ORDNINGSTÖRNINGAR?

För att skolan ska kunna veta omfattningen vad gäller utsattheten för brott och ordningsstörningar är det viktigt att den typen av frågor finns med i undersökningen. Frågor kan exempelvis vara formulerade som "Har du under de senaste 12 månaderna utsatts för att någon i skolan begått en sexuell handling mot dig fast du inte ville det (exempelvis tagit på dig på ett sexuellt sätt)?".

Vid formuleringen av denna typ av frågor behövs en etisk avvägning i förhållande till urvalets ålder (se tidigare kriterium).

REDOVISAR UNDERSÖKNINGEN SKILLNADER MELLAN KÖN ELLER ANNAN KÖNSIDENTITET?

Om undersökningen inte specificerar skillnader mellan kön eller annan könsidentitet kan viktiga skillnader döljas i totalsumman. Därför är det viktigt att respondenten inledningsvis får markera ett svar i denna typ av fråga, så att resultatet kan brytas ned på olika nivåer. När resultatet sammanställs bör skillnader mellan kön eller annan könsidentitet redovisas, så länge det inte riskerar att påverka anonymiteten negativt

BEGRÄNSAS FRÅGORNA I ENKÄTEN TILL ATT GÄLLA EN SPECIFIK TIDSPERIOD?

För att den statistiska undersökningen ska fungera som ett verktyg i skolans systematiska arbete är det viktigt att enkäten specificerar vilken tidsperiod som efterfrågas. Det kan exempelvis handla om de senaste 12 månaderna, det senaste läsåret, eller den föregående terminen. Ha i åtanke att undersökningen bör anpassas efter ålder (se tidigare punkt).

Granska undersökningarna och besvara frågorna nedan.

Ja Nej

Mäts tryggheten genom konkreta frågeställningar?

Är undersökningen anpassad efter ålder?

Mäter undersökningen utsatthet för brott och ordningsstörningar?

Redovisar undersökningen skillnader mellan kön eller annan könsidentitet?

Begränsas frågorna i enkäten till att gälla en specifik tidsperiod?

Sammanställning

Välj ut de variabler i undersökningarna som är kopplade till säkerheten och tryggheten på skolan. Definitionen av säkerhet och trygghet, som ramar in Tryggare Skola, kan fungera som vägledning. Sammanställningen kan se ut enligt följande:

Kommunens trygghetsundersökning

Variablerna är markerade med rött om de är lägre än snittet i kommunen, grönt om de är högre och svart om de ligger på samma nivå.

Undersökningen visar:

Att 7 % av respondenterna är trygga i skolan (11 % av flickorna och 5 % av pojkarna)

Att 6 % av respondenterna är trygga på rasten (11 % av flickorna och 3 % av pojkarna)

Att 15 % av respondenterna anser att det finns vuxna de kan vända sig till i skolan (11 % av flickorna och 18 % av pojkarna)

Att 19 % av respondenterna anser att lärare och elever bryr sig om varandra på skolan

Att 28 % respondenterna anser att lärarna i skolan tar hänsyn till elevernas åsikter (37 % flickor och 21 % pojkar)

Analys

När de relevanta variablerna sammanställts analyseras dessa utifrån vad de visar kring elevernas säkerhet och trygghet. För att välja ut fokusområden kan vägledning vara att jämföra resultatet med den nationella nivån eller nivån i kommunen. Fokusområden kan också väljas ut om resultatet håller en uppenbart låg nivå, även om det är bättre än det generella snittet.

Fokusområden föregående år

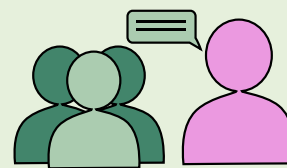
Bortse från detta fält om det ej genomförts en kartläggning på skolan tidigare

Sammanställning av resultat

Slutsatser och fokusområden

6

Genomförande av fokusgruppsintervju



Arbetsprocess

En viktig del i kartläggningsmomentet är att samla in personalens tankar kring situationen på skolan, samt vilka möjligheter och begränsningar som finns gällande det förebyggande arbetet. Syftet är att identifiera fokusområden för framtida insatser.

FRÅGESTÄLLNINGAR: Hur upplever medarbetare skolmiljön? På vilket sätt anser medarbetare att de arbetar brottsförebyggande och trygghetsfrämjande? Vilka utmaningar identifierar medarbetare vad gäller det brottsförebyggande och trygghetsfrämjande arbetet?

TIDSÅTGÅNG FÖRBEREDELSE: Avsätt 4 timmar för att förbereda intervjun.

TIDSÅTGÅNG INTERVJU: Avsätt 2 timmar för att genomföra fokusgruppsintervjun.

TIDSÅTGÅNG ANALYS: Avsätt 8 timmar för att analysera och sammanställa materialet.

LÄMPLIG UTFÖRARE: Lämpliga personer är primärt roller som inte finns med i skolans dagliga verksamhet. Det kan handla om en brottsförebyggande samordnare, säkerhetssamordnare alternativt stöd från Stiftelsen Tryggare Sverige.

LÄMPLIGA INTERVJUDELTAGARE: Lämpliga intervjudeltagare är personer som involveras i skolans interna brottsförebyggande och trygghetsskapande arbete. Det kan exempelvis handla om elevhälsa och pedagoger. Det kan även handla om skolvärdar och vaktmästare, alltså roller som ofta befinner sig i skolans gemensamma ytor. Skolledningen kan också involveras. Om så görs är det viktigt att utföraren är medveten om att det kan finnas interna maktstrukturer, och därför aktivt påverkar intervjun på så sätt att inga perspektiv går förlorade. Ett hanterbart antal för fokusgruppsintervjun är ca sju personer.

Intervju

Genomför intervjun på skolan, eftersom det är en miljö där intervjudeltagarna kan känna sig bekväma. Genom att anteckna för hand snarare än via dator kan en tydligare kontakt hållas till intervjudeltagarna. Om så önskas, och om acceptans finns hos intervjudeltagarna, kan intervjun istället spelas in. Räkna emellertid med att mer tid i så fall går åt till transkribering av intervjun. Var tydlig med att informera intervjudeltagarna om hur materialet kommer tas om hand efter intervjun, att intervjun är frivillig samt att citat och resultat inte kommer kopplas till specifika intervjudeltagare.

Var noga med att ställa öppna frågor under intervjun, samt fånga upp och återkoppla till perspektiv och tankar som kanske inte verkar komma fram. Var uppmärksam på om vissa

intervjudeltagare är mer tysta än andra, och upprepa frågor till de som är lite mer tillbakadragna för att säkerställa att alla kommer till tals. Var även noga med att få intervjudeltagarna att fördjupa sina resonemang, och anta inte att du förstår precis vad de menar. Ställ följdfrågor.

Planering

När genomförs intervjun? Var genomförs intervjun? Medför lokalen några brister? Vilka roller deltar under intervjun? Finns det något som utföraren särskilt behöver beakta gällande de personer som deltar under intervjun? Vilket material behövs under intervjun?

Intervjumall

UPPVÄRMNINGSFRÅGOR

- Presentation av samtliga medverkande angående roller, hur länge man arbetat på skolan, etc.
- Presentation av upplägg (anonymitet, hantering av material, etc.)
- Vad tycker ni om skolan i stort? Vad är positivt? Vad kan förbättras?

SITUATIONEN PÅ SKOLAN

- Finns det några problem i skolan (skadegörelse, nedskräpning, stölder, våld, etc.) Beskriv!
- Uppstår dessa problem på speciella tider eller platser? Vilka?
- Uppstår dessa problem särskilt för olika årskurser? Vilka? Hur kommer det sig?
- Hur ser tryggheten ut för elever och personal?
- Har otryggheten och utsattheten ökat eller minskat de senaste åren? Eller varken eller?

FÖREBYGGANDE ARBETE

- Hur arbetar skolan brottsförebyggande och trygghetsskapande i dagsläget?
- Vilka utmaningar finns?
- Hur följer skolan upp det brottsförebyggande och trygghetsskapande arbete som bedrivs?
- Vilka utmaningar finns?

SKOLANS FÖRMÅGA

- Hur fungerar skolans interna och externa samverkan?
- Vilka aktörer finns med i samverkan och vilka saknas?
- Finns den kunskap och kompetens vad gäller brottsförebyggande och trygghetsskapande arbete som behövs hos personalen i skolan? Om inte, vad skulle behövas mer?
- Fungerar skolans system/processer (t.ex. incidentrapporteringssystem) på ett effektivt sätt? Ge exempel!
- Råder det en samsyn hos personalen kring vilka ordningsregler som gäller? hur vet ni det?
- Hur får eleverna ta del av skolans ordningsregler?
- Agerar personalen då elever bryter mot ordningsregler? Hur då?
- I de fall ni arbetar kartläggande av situationen i skolan eller med brottsförebyggande/trygghetsskapande åtgärder – hur återkopplar ni ert arbete till elever och/eller personal?
- Hur agerar man om en elev eller vuxen utsätts för en negativ handling i skolan?

AVSLUT

- Har ni några andra tankar och funderingar kring skolans brottsförebyggande och trygghetsskapande arbete? Vilka?
- Tacka för intervjun

Sammanställning

Tryggare Skola har färdiginställda tematiseringar där du kan fylla i resultatet från intervjun. De teman som finns är situationen på skolan, förebyggande arbete, åtgärdande arbete samt samverkan.

Under sammanställningen av resultatet analyserar du materialet utifrån ovanstående teman, ser vilka trådar som framkommit under respektive tema och skriver en sammanfattning utifrån det.

Fokusområden föregående år

Bortse från detta fält om det ej genomförts en kartläggning på skolan tidigare.

Resultat

SITUATIONEN PÅ SKOLAN

FÖREBYGGANDE ARBETE

Med förebyggande arbete menas insatser och åtgärder som sker innan ett brott skett eller en plats upplevs som otrygg.

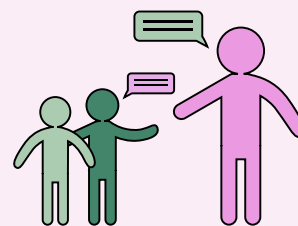
ÅTGÄRDANDE ARBETE

Med åtgärdande arbete menas insatser och åtgärder som är fokuserade till att hantera en situation som uppstått, till exempel hur vuxna agerar då en elev bryter mot ordningsregler.

SAMVERKAN

Slutsatser och fokusområden

7 Genomförande av elevdialog



Arbetsprocess

Barnkonventionen anger att barn har rätt att komma till tals och att vuxna ska lyssna på barnen. Detta moment handlar därför om att samla in elevernas tankar kring situationen på skolan, samt vilka möjligheter och begränsningar som finns gällande det förebyggande arbetet. Syftet är att identifiera fokusområden för framtida insatser.

TIDSÅTGÅNG FÖRBEREDELSE: Avsätt 4 timmar för att förbereda elevdialogen.

TIDSÅTGÅNG ELEVIALOG: Avsätt 8 timmar för att genomföra elevdialogen. Detta renderar i 16 arbetstimmar om det är två personer som genomför dialogen.

TIDSÅTGÅNG ANALYS: Avsätt 8 timmar för att analysera och sammanställa materialet.

LÄMPLIG UTFÖRARE: Lämpliga roller är primärt roller som inte finns med i skolans dagliga verksamhet. Det kan handla om en brottsförebyggande samordnare, säkerhetssamordnare alternativt stöd från Stiftelsen Tryggare Sverige. Vad gäller själva dialogen rekommenderas två utförare.

URVALET: Välj, tillsammans med en lämplig kontaktperson på skolan, ut fem flickor och fem pojkar från varje årskurs och träffa varje årskurs enskilt. Kom ihåg att elevernas medverkan är frivillig. Säkerställ att så många klasser som möjligt är representerade. Avsätt generellt 60 minuter för varje årskurs men anpassa tiden för yngre barn. Om skolan är en F-6 skola innebär detta att sju dialogmoment genomförs.

Elevdialog

Elevdialogen genomförs på skolan, och det som behövs för dialogmomenten är ett rum där samtliga närvarande elever får plats (enligt ovanstående rekommendationer handlar det om tio elever). Elevdialogen innehåller två olika moment. Dels en vandring i skolan och skolgården, dels ett moment där eleverna får möjlighet att rita bilder eller skriva brev.

Utförarens roll

En viktig parameter gällande elevdialogen är att det kan vara känsliga ämnen som diskuteras i gruppen. Utföraren måste därför vara väl medveten om sin roll och den situation som eleverna befinner sig i. Om en elev är mer tillbakadragen under vandringen finns det möjlighet för eleven att istället uttrycka sig genom att skriva brev eller liknande. Utförarens roll är alltså inte att dra ut information ur eleverna. Utförarens roll är att försöka involvera eleverna utifrån deras specifika bekvämlighetsnivå. En möjlighet ser inte likadan ut för alla.

Planering

När genomförs elevdialogen? Vilka genomför elevdialogen? Var genomförs elevdialogen?

Medför lokalen några brister? Vilka elever deltar under intervjun? Finns det något som utföraren särskilt behöver beakta gällande de elever som deltar under intervjun? Vilket material behövs under elevdialogen?

Genomförande

Årskursen delas in i en flickgrupp och en pojkgrupp. Syftet med indelningen är att det kan öppna upp för samtal som är könsspecifika, samt att killar kan tendera att ta över intervjuer i blandade grupper.

Den ena gruppen stannar kvar i rummet och eleverna får välja mellan att skriva brev eller gestalta förbättringsförslag genom att rita eller bygga med lego. Att rita och bygga med lego kan öppna upp för dialog och diskussioner kring elevernas tankar. Det är därför ett interaktivt moment mellan elever och utförare där utföraren frågar eleverna om deras tankar och känslor kring det de gestaltar. De elever som vill skriva brev får möjlighet att göra det i lugn och ro utan att bli avbrutna av utföraren. Rekommendationer är att de som skriver brev får sitta vid ett bord, medan de som ritar, bygger med lego, eller använder ett annat material får sitta vid ett annat bord.

Den andra gruppen följer med ut på en vandring i skolan och på skolgården. Utföraren låter eleverna visa vägen till platser som eleverna vill visa. Fokus under elevdialogen är inte på deltagarnas egna erfarenheter kring säkerhet och trygghet. Fokus är på skolklimatet generellt och på elevernas tankar om andras upplevelser och erfarenheter. De frågor som utföraren diskuterar med eleverna under promenaden finns i intervjumallen. Under vandringen kan utföraren välja att göra pauser vid lugna platser och då diskutera frågorna med eleverna.

Intervjumallen anger vissa grundfrågor som ska ställas under vandringen. Viktigt är emellertid att anpassa upplägget gällande de elever och den skola som elevdialogen genomförs på. Det är även viktigt att ställa följdfrågor kring det eleverna säger, för att förstå vad de faktiskt menar.

Efter cirka 30 minuter byter grupperna plats. De exempel som gestaltats i form av lego eller annat material fotograferas innan de förstörs.

Om det enbart är en utförare kan gruppstorleken anpassas utifrån det, och dialogen kan delas upp så att gruppen börjar med att gå runt i skolan/på skolgården för att sedan komma in i rummet och uttrycka sig genom text och bild.

Uppstart

Det är viktigt att ge eleverna den bakgrundsinformation de behöver om projektet. Under uppstarten av varje elevdialog bör utföraren ge eleverna följande information:

- Presentation av utförare (namn, yrke, vad yrket innebär).
- Presentation av projektet (uppdragsgivare, moment, varför, när eleverna kan få veta resultatet).
- Koppling till eleverna (berätta om varför eleverna är viktiga i projektet, barnkonventionens artikel 12, etc).
- Upplägget för dialogen (vad som kommer hända)
- Att allt material som samlas in under elevdialogen, och alla anteckningar som förs, är anonyma.
- Att medverkan i elevdialogen är frivillig och det är möjligt att avbryta sin medverkan när som helst utan att ange orsak.
- Att eleven kan be utföraren radera anteckningar om eleven ångrar sig och inte vill att något ska stå med i rapporten.

Intervjumall

UPPVÄRMNINGSFRÅGOR

- Hur länge har ni gått på skolan?
- Vad tycker ni om skolan?
- Hur skulle ni beskriva stämningen på skolan?
- Vad brukar ni göra på raster?

SITUATIONEN PÅ SKOLAN

- Vet ni om det finns vissa platser i skolan som era kompisar brukar undvika, för att det känns obehagligt eller otryggt?
 - Gäller det speciella tider eller platser? Utveckla!
 - Gäller det på väg till/från skolan? Utveckla!
 - Har utsattheten eller otryggheten ökat eller minskat den senaste tiden? Eller varken eller?
- Vet ni om det finns vissa tillfällen eller platser där man är elak mot varandra i skolan eller där det händer jobbiga saker?
- Vad tycker ni om era omklädningsrum?
- Vad tycker ni om era toaletter?
- Vad tycker ni om era klassrum?
- Vad tycker ni om andra platser inomhus? Till exempel korridorer, aula och matsal?
- Vad tycker ni om platser utomhus (skolgård mm)?
- Är det något som saknas i inom- eller utomhusmiljön? Vadå?

SKOLANS ARBETE

- Har personalen pratat med er om var man ska vända sig om någon är elak och man är ledsen? Vart då?
- Har elevhälsan kommit och hälsat på er i klassen? När och hur var det?
- Om någon bryter mot ordningsregler eller säger något elakt, tycker ni att personalen generellt sätt brukar reagera då? Hur då?
- Har ni rastvakter i skolan? Om ja, var brukar dessa vara? Vad tycker ni om det? Om nej, skulle det behövas?
- Hur får ni elever vara med och påverka i skolan?

AVSLUT

- Finns det något annat som ni vill lyfta gällande skolan som ni tycker kan förbättras? Vad?
- Är det något annat som jag inte har frågat om som ni vill lyfta?
- Tacka för intervjun

Tematisk analys

En tematisk analys används för att identifiera och analysera olika teman i den data som samlats in. Ett tema kan vara något som är återkommande, exempelvis om flera elever önskar en fåtölj. Temat kan också läggas på en mer övergripande nivå, som exempelvis temat Sittmöjlighet, där olika elever illustrerat exempel som en fåtölj, en stol, en soffa, en bänk, etcetera. Det är upp till sammanställaren att göra en bedömning av vilka teman som är aktuella. Därför är det viktigt att valet av teman motiveras och förtydligas.

Process

1. Skriv rent anteckningarna från dagen.
2. Gå igenom det totala materialet och hitta gemensamma nämnare.
3. Sök efter teman, alltså vad de gemensamma nämnarna kan grupperas in i.
4. Namnge varje tema.
5. Sammanställ resultatet med korta beskrivningar/citat så att det blir tydligt vad varje tema innebär.

Fokusområden föregående år

Bortse från detta fält om det ej genomförts en kartläggning på skolan tidigare.

Resultat

Slutsatser och fokusområden

8

Genomgång av styrdokument



Arbetsprocess

Detta moment handlar om att gå igenom vilka styrdokument som finns gällande skolans brottsförebyggande och trygghetsskapande arbete. Syftet är att ta reda på hur skolan arbetar brottsförebyggande och trygghetsskapande, samt om dokumenten vägleder i det avseendet. Syftet är att identifiera fokusområden för framtida insatser.

TIDSÅTGÅNG: Avsätt 16 timmar för att gå igenom dokumenten.

LÄMPLIG UTFÖRARE: Rollen kan finnas internt i skolan eller externt. Det kan handla om en brottsförebyggande samordnare eller liknande, skolläda, personal med särskilt uppdrag gällande skolans statistiska undersökning alternativt stöd från Stiftelsen Tryggare Sverige.

Aktuella dokument

Se över vilka dokument som finns i skolan gällande det brottsförebyggande och trygghetsskapande arbetet. De dokument som bör finnas är:

- Plan mot diskriminering och kränkande behandling
- Ordningsregler/trivselregler
- Rastvärdsschema
- Konsekvenstrappa

Utöver detta kan skolan ha ytterligare dokument, som en narkotikapolitik, politik om att skåp kan öppnas vid misstanke om brott, politik om polisanmälan vid brottsliga handlingar, krisplan etc.

Ibland finns flera dokument i planen mot diskriminering och kränkande behandling. Det spelar ingen roll för denna analys, eftersom det intressanta för analysen är vad skolans styrdokument innehåller gällande det brottsförebyggande och trygghetsskapande arbetet i skolan.

Nedan finns en redogörelse av faktorer som bör finnas beskrivna/angivna i de olika dokumenten. Det viktigaste är att skolan har riktlinjer som redogör för de angivna faktorerna, vilket specifikt dokument faktorerna finns med i kan emellertid variera från skola till skola.

Planen mot diskriminering och kränkande behandling

Planen är aktuell: Eftersom dokumentet ska uppdateras varje år ska det på ett tydligt sätt framgå vilket läsår som planen gäller.

Planen beskriver hur skolan arbetar brottsförebyggande och trygghetsskapande: Åtgärder kan exempelvis vara att skolan arbetar med den fysiska miljön, med värdegrundsarbete eller med att integrera utbildningar i den ordinarie undervisningen. Ibland kan planen ange åtgärder som faller inom samma kategori (exempelvis temadagar om narkotika, sociala medier, värdegrund, etcetera). För att få en bättre bild av vilken typ av åtgärder som skolan faktiskt bedriver, kan ett sätt vara att kategorisera åtgärderna. Det kan synliggöra att skolan kanske enbart använder ett verktyg i det brottsförebyggande och trygghetsskapande arbetet.

De brottsförebyggande och trygghetsskapande åtgärderna är kopplade till problembilder som identifierats på skolan: Åtgärderna ska vara problembaserade och därigenom resurseffektiva.

De brottsförebyggande och trygghetsskapande åtgärder som beskrivs i planen är kopplade till målformuleringar. Målformuleringarna ska vara konkreta och uppföljningsbara.

De brottsförebyggande och trygghetsskapande åtgärder som beskrivs i planen har en tidsplan.

Planen anger en tydlig ansvarsfördelning: Det ska finnas en tydlig ansvarsfördelning gällande olika processer i skolans brottsförebyggande och trygghetsskapande arbete, samt gällande de åtgärder som planen beskriver.

Planen beskriver vilka åtgärder skolan genomfört de senaste två åren: För att skolan ska bli mindre känslig för personalbyten bör planen innehålla en redogörelse för de åtgärder som bedrivits de senaste två åren.

Planen beskriver effekterna av de åtgärder som bedrivits de senaste två åren: För att skolan ska bli mindre känslig för personalbyten bör planen innehålla en beskrivning av vilka effekter som genomförda åtgärder bidragit till. Dessa bör i största möjliga mån vara kopplade till mätvärdet.

Planen beskriver en tydlig förankringsprocess: För att levandegöra dokumentet är det viktigt att innehållet når ut i verksamheten, till vårdnadshavare, elever och personal.

Planen beskriver hur elever involveras i processen. Beskrivningen ska vara konkret och tydlig.

Planen anger hur skolan arbetar för att motverka upprepad utsatthet: En del av det förebyggande arbetet handlar om att säkerställa att en utsatt elev inte riskerar att utsättas ytterligare gånger. Därför bör planen redogöra kring hur skolan arbetar för att tillsäkra detta.

Planen innehåller definitioner av centrala begrepp. För att ytterligare tydliggöra och avgränsa skolans arbete är det viktigt att centrala begrepp definieras.

Ordningsregler/trivselregler

Reglerna ska vara aktuella: Det ska framgå vilket läsår reglerna gäller.

Reglerna är formulerade på ett tydligt sätt: Ordningsreglerna bör vara formulerade på ett sätt som är enkelt att förstå.

Syftet med reglerna framgår: För att underlätta kommunikation och förankring av regler bör syftet med reglerna framgå.

Eleven och vårdnadshavare ska skriva under att de tagit del av reglerna: För att säkerställa förankring och tydliggöra vilka regler som gäller på skolan ska elever och vårdnadshavare skriva under att de tagit del av reglerna.

Eleverna involveras i arbetet med att ta fram ordningsregler/trivselregler: Det ska framgå hur skolan arbetar för att involvera eleverna i arbetet med att ta fram ordningsregler/trivselregler.

Konsekvenstrappa

Konsekvenstrappan har en tydlig koppling till ordningsreglerna/trivselreglerna: Konsekvenstrappan bör vara så konkret att den ger exempel för personalen kring lämpliga tillvägagångssätt.

Det framgår hur skolan arbetar för att det ska råda samsyn kring konsekvenser: Ett vanligt förekommande problem i skolor är att vuxna agerar på olika sätt när någon bryter mot ordningsregler. Därför är det viktigt att ordningsregler och konsekvenstrappan är levande dokument som diskuteras och processas internt.

Rastvärdsschema

Det finns rastvärdar under tider då många elever är ute i korridorerna: Det kan handla om innan skoltid, lunchtid och efter skoltid.

Metod

Vilka dokument ingick i genomgången? Hur samlades de in?

Granskning

PLANEN MOT DISKRIMINERING OCH KRÄNKANDE BEHANDLING

JA

NEJ

Planen är aktuell

Planen beskriver hur skolan arbetar brottsförebyggande och trygghetsskapande

De brottsförebyggande och trygghetsskapande åtgärderna är kopplade till problembilder som identifierats på skolan

De brottsförebyggande och trygghetsskapande åtgärder som beskrivits i planen har en tidsplan

Planen anger en tydlig ansvarsfördelning

Planen beskriver vilka åtgärder skolan genomfört de senaste två åren

Planen beskriver effekterna av de åtgärder som bedrivits de senaste två åren

Planen beskriver en tydlig förankringsprocess

Planen beskriver hur elever involveras i processen

Planen anger hur skolan arbetar för att förhindra upprepad utsatthet

Planen innehåller definitioner av centrala begrepp

ORDNINGSREGLER/TRIVSELREGLER

JA

NEJ

Reglerna är aktuella

Reglerna är formulerade på ett tydligt sätt

Syftet med reglerna framgår

Eleven och vårdnadshavare ska skriva under att de tagit del av reglerna

Eleverna involveras i arbetet med att ta fram ordningsregler/trivselregler

KONSEKVENSTRAPPA

JA

NEJ

Konsekvenstrappan har en tydlig koppling till ordningsreglerna/trivselreglerna

Det framgår hur skolan arbetar för att det ska råda samsyn kring konsekvenser

RASTVÄRDSSCHEMA

JA

NEJ

Det finns rastvärdar under tider då många elever är ute i korridorerna

Övriga dokument

Här kan du skriva ned resultat om du granskat andra dokument.

Fokusområden föregående år

Här kan du skriva ned resultat om du granskat andra dokument.

Slutsatser och fokusområden

9

Genomförande av trygghetsbesiktning



Arbetsprocess

Den fysiska miljön har en tydlig koppling till säkerheten och tryggheten på skolan, och kan skapa förutsättningar eller hinder för det brottsförebyggande och trygghetskapande arbetet. Detta kartläggningsmoment handlar om att ta reda på om den fysiska miljön på skolan är planerad på ett sätt som ökar förutsättningarna för att skolan ska vara säker och trygg.

TIDSÅTGÅNG TRYGGHETSBESEIKTNING: Avsätt 10 timmar för att genomföra trygghetsbesiktningarna.

TIDSÅTGÅNG ANALYS: Avsätt 4 timmar för att analysera och sammanställa materialet.

LÄMPLIG UTFÖRARE: Lämpliga roller är en brottsförebyggande samordnare, säkerhetssamordnare, vaktmästare alternativt stöd från Stiftelsen Tryggare Sverige.

Genomförande

Kartläggningsmomentet består av tre olika besiktningar, en besiktning på förmiddagen, en besiktning på eftermiddagen samt en besiktning kvällstid. Besiktningarna på förmiddagen och eftermiddagen bör läggas på två olika dagar, för att säkerställa att resultatet inte beror på tillfälligheter (förvaltningen av skolans fysiska miljö kan exempelvis se olika ut beroende på vad som hänt under dagen).

Genomför trygghetsbesiktningen genom att ha med papper och penna och skriv ned observationer som görs i skolans fysiska miljö. Utgå från Tryggare Skolas modell över nio aspekter som påverkar människors trygghet utifrån den fysiska miljöns förutsättningar, för att mappa in dina tankar och reflektioner. Under besiktningarna är det viktigt att anta olika användares perspektiv. *Hur skulle jag känna mig här om jag blivit utsatt för något i skolan? Hur skulle jag känna mig här om jag är ny och precis ska börja i skolan? Hur skulle jag känna mig här som besökare? Hur skulle jag känna mig här om jag har ansvar för eleverna på skolan?*

Sammanställning

Sammanställ resultatet genom att kommentera situationen för varje aspekt, gällande både den inre och yttre miljön.

Metod

Under vilka tider genomfördes besiktningarna?

Gestaltning

En plats utseende utgör grunden till våra känslor och vår trygghet. Det fysiska rummets gestaltning skapar förutsättningar för alla trygghetsaspekter samtidigt som den kompletterar den funktion olika trygghetsåtgärder ska utöva. Gestaltning handlar om ett arbete på olika skalor och med olika inriktning: Landskap, byggnader samt design av mindre objekt. Gestaltningen av en plats främjar trygghet när detaljerna har tagits hänsyn till och den övergripande kompositionen harmoniserar med platsens funktion och huvudidé. Genom till exempel grönska, konst, färgsättning, goda materialval, placering av objekt, barnets skala, alternativa vägar, möjligheten att stå och sitta komfortabelt samt ett visst rumsligt skydd (ex. placering av bänkar med skydd för ryggen, bra utformade duschrum) skapas en miljö som känns omhändertagen, kontrollerad och som att individens integritet skyddas.

Finns ytor i skolan med hög risk för friktion? Finns platser som är ödsliga? Är skolan planerad utifrån barnets skala? Hur är objekt placerade? Hur är omklädningsrum och duschrum utformade?

Mix av funktioner

Många skolor råkar ut för olika typer av skadegörelse, vilket kan innebära stora kostnader för skolan och samhället i stort. Genom att skapa en mix av funktioner runt skolan kan de ögon som ser vad som sker i skolmiljön bli fler. Därigenom kan själva placeringen av skolan göra att skadegörelse kvällstid minimeras. Ett annat verktyg som kan minska anonymiteten och ge ett bättre väktarskap av vuxna handlar om att mixa de funktioner som finns i skolans inre miljö. Genom att placera ut funktioner med en bra spridning kan det skapas ett naturligt flöde av vuxna som kan se, ingripa och framförallt – interagera och möta eleverna på ett naturligt sätt. Det ger också indirekt en känsla av att det finns vuxna i närheten och att det saknas platser i skolan som har låg vuxennärvaro.

Vilka funktioner finns runt skolan? Vilka funktioner finns i skolans byggnader? Hur relaterar funktionerna med varandra? Var är administrativa funktioner placerade? Finns det en spridning av funktionerna? Finns det flera platser där elever kan vara på raster?

Mix av människor

Mixen av människor är på många sätt en produkt av resterande aspekter och en förutsättning för en hög social kontroll. En vuxen som går från klassrum A till klassrum B kommer finnas i korridorerna under ett fåtal sekunder. Genom att istället utforma skolan så att det skapas förutsättningar för vuxna att finnas i de gemensamma utrymmena på ett naturligt sätt, skapas förutsättningar för interaktioner mellan vuxna och elever.

En mix av elevgrupper är också bra för tryggheten, eftersom det motsatta kan indikera mot att en grupp tagit över och dominerar en plats i skolan. Det kan göra att elever som inte tillhör den specifika gruppen känner sig exkluderade och som att de inte hör hemma i skolan eller på specifika platser i skolan. Det handlar också om att undersöka om flickor och pojkar tar lika stor plats i skolan. Därför är det intressant att se över hur aktiviteter i skolan används.

Finns det en hög vuxennärvaro på utsatta platser i skolan/på skolgården? Finns det en hög vuxennärvaro i cafeteria/uppehållsrum/etcetera? Hur används aktiviteterna som finns i skolan? Finns det olika mönster för flickor och pojkar?

Tydlighet

Att som elev och vuxen enkelt kunna orientera sig kan öka individens känsla av kontroll. Genom att förtydliga olika platser i skolan, genom färg- och materialval eller den fysiska utformningen kan orienterbarheten och förutsägbarheten öka för individen. Skyltning kan bidra till ökad tydlighet, men är sekundärt i förhållande till de direkta signaler som utformningen av skolan sänder i sig själv. Detta är särskilt viktigt för personer med särskilda behov eller för de som precis börjar i skolan eller besöker skolan tillfälligt.

Är skolans ägandeskap tydligt? Är skolans huvudentré tydlig? Är det enkelt att hitta till expeditionen? Bidrar den fysiska utformningen till orienterbarheten? Är olika sektioner i skolan tydliga? Är olika funktioner i skolan uppmärkta?

Social kontroll

Ett sätt att stärka den sociala kontrollen är att bygga områden som underlättar naturlig närvaro genom att skapa förutsättningar för siktlinjer. Det handlar även om att placera funktioner på rätt sätt (se Mix av funktioner). Genom att placera gemensamma utrymmen så att det finns en naturlig vuxennärvaro stärks den sociala kontrollen.

Formell social kontroll kan även i viss grad ske genom teknik, som till exempel kameror. Kameror bör dock mer ses som ett verktyg och fungerar bara som ökad kontroll när de aktivt analyseras. Själva kameran kan faktiskt vara ett hot för tryggheten i och med att den kan ge en signal av att platsen behöver kontrolleras utifrån skäl som tidigare brott.

Finns det siktlinjer mellan rum och gemensamma utrymmen? Finns det siktlinjer som ökar förutsägbarheten? Finns det objekt som hindrar siktlinjer? Vilka förutsättningar finns för en god social kontroll på skolgården?

Belysning

Genom att säkerställa att ett område har en god belysning skapas förutsättningar för social kontroll under mörka timmar och för individen att ha en bra överskådlighet i sitt närområde och därigenom en ökad kontroll och förutsägbarhet. För att belysningen ska vara god bör den vara jämn och kontinuerlig från "start till destination", inte minst på viktiga platser och huvudstråk. Otrygghet kan uppstå när platser är för upplysta eftersom det då skapar större kontraster och mörka utrymmen utanför. För höga ljusnivåer ska därför skruvas ned och för låga ljusnivåer ska skruvas upp.

I skolans inre miljö kan belysning användas för att tydliggöra platser och skapa en känsla av en väl planerad yta. Mörka ytor i den inre miljön kan också skapa en känsla av att skolan är okontrollerad.

Är viktiga huvudstråk till/från skolan belysta? Finns det fasadbelysning? Är belysningen anpassad efter funktion? Finns det en jämn ljusnivå? Är belysningen i skolans inre miljö anpassad efter funktion?

Skalskydd

Med skalskydd refereras vanligtvis till en typ av inbrottsskydd i form av fysiskt skydd av lokaler och rum. Bra skalskydd handlar då mest om tillräckligt inbrottsskyddade väggar, dörrar, fönster och lås. Det är samtidigt viktigt att skalskyddet är väl integrerat i byggnaden, men inte syns. Under alla omständigheter bör lås vara välfungerande, in till skolan, till skolans funktioner samt till skolans toaletter och liknande utrymmen. Om skolan har många entréer kan ett ökat skalskydd göra att personalens känsla av kontroll över de gemensamma utrymmena ökar. Denna typ av investering bör emellertid göras på ett genomtänkt sätt, så att det inte enbart blir en symbolåtgärd.

Vilket skalskydd finns i skolan? Fungerar det skalskydd som finns? Finns det skalskydd som dominerar den fysiska miljön? Fungerar lås på toaletter i skolan eller går det att öppna toaletter utifrån?

Förvaltning

Trygghet och oro att utsättas för brott hänger nära ihop med hur en skola förvaltas och sköts. Det vill säga vilken omsorg och lyhördhet som finns både för människorna i skolan och skötsel av byggnader och gemensamma utrymmen. Att det är rent och snyggt visar att någon tar ansvar för skolan. En välvårdad miljö bidrar också till ett positivt signalvärde i den allmänna opinionen. Förvaltningens utgångspunkt är allmän renhållning, god skötsel av utemiljöer, bland annat beskärning av grönska, samt vanligt byggnadsunderhåll och underhåll av belysning. Smuts och slitage ska minskas på byggnader, fasader samt det offentliga rummet och alla fasta objekt som finns i det rummet. Skadegörelse bör i allmänhet åtgärdas inom 24 timmar. Klottor med negativa budskap om elever eller personal bör åtgärdas omgående.

Hur är förvaltningen av skolan? Upplevs skolan som att det råder ordning och reda? Finns det en avsaknad av skadegörelse i skolan? Är grönska beskuren på ett sätt som inte hindrar siktlinjer? Finns det objekt med positiva signalvärden?

Information

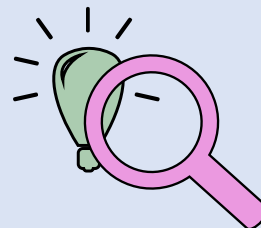
Informationsdelning kan ha en påverkan på tryggheten. Beroende på individens känslighet för information utifrån kan medierapportering, allmänt bekanta brott, bekanta som har utsatts för ett brott och rykten starkt påverka tryggheten. Bra och tydlig information baserad på fakta, forskning och erfarenhet gör att tryggheten kan ökas i och med att situationen är tydlig och åtgärdsförslag finns. I skolan handlar detta också om att det ska vara tydligt att det finns ett stödsystem för utsatta, samt hur eleven ska agera om något händer. Information om hur skolan arbetar förebyggande och om hur trasiga objekt kan felanmälas kan också vara ett sätt att öka elevernas medinflytande.

Finns det information om hur skolan arbetar förebyggande? Finns det information som vänder sig till utsatta elever? Finns det information om kontaktvägar? Finns informationen på rätt plats?

Slutsatser och fokusområden

Analys och val av insatser

10 Orsaksanalys



De här medverkar på mötet:

Under mötet ska ni gå igenom resultaten från samtliga moment och påbörja processen med att ta fram en handlingsplan. Handlingsplanen konkretiserar hur ni ska lösa de problem som identifierats. I handlingsplanen ska ni:

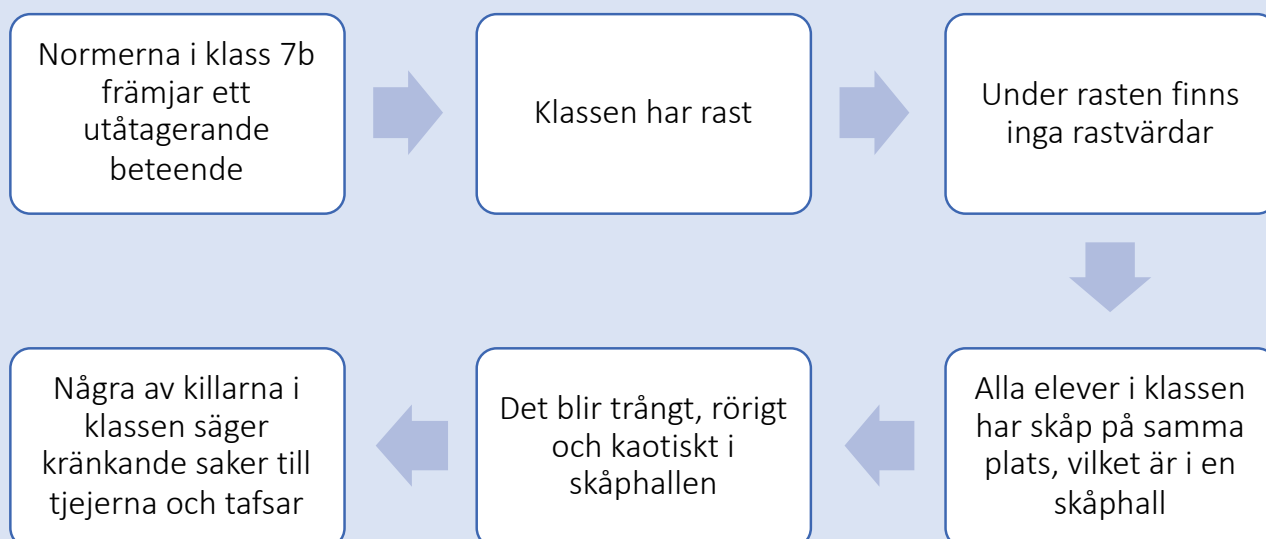
1. **Beskriva de prioriterade problemen.**
2. **Analysera problemens orsaker.**
3. **Identifiera åtgärder för att angripa problemen.**
4. **Formalisera implementeringen av åtgärderna.**

Under det här mötet ska ni gå igenom punkt 1 och 2. Punkt 3 och 4 kommer hanteras senare i processen. Det första ni behöver göra är att sammanfatta resultatet i kartläggningen och prioritera de fokusområden som ni identifierat. Prioriteringen görs genom att ni väljer ut de problem som är **omfattande, allvarliga, kostsamma** eller som har **ökat över tid**. Det betyder att ni kan komma att prioritera bort problem i detta skede om analysen visar att de är av mindre betydelse, så att handlingsplanen blir genomförbar.

De här fokusområdena prioriteras framöver:

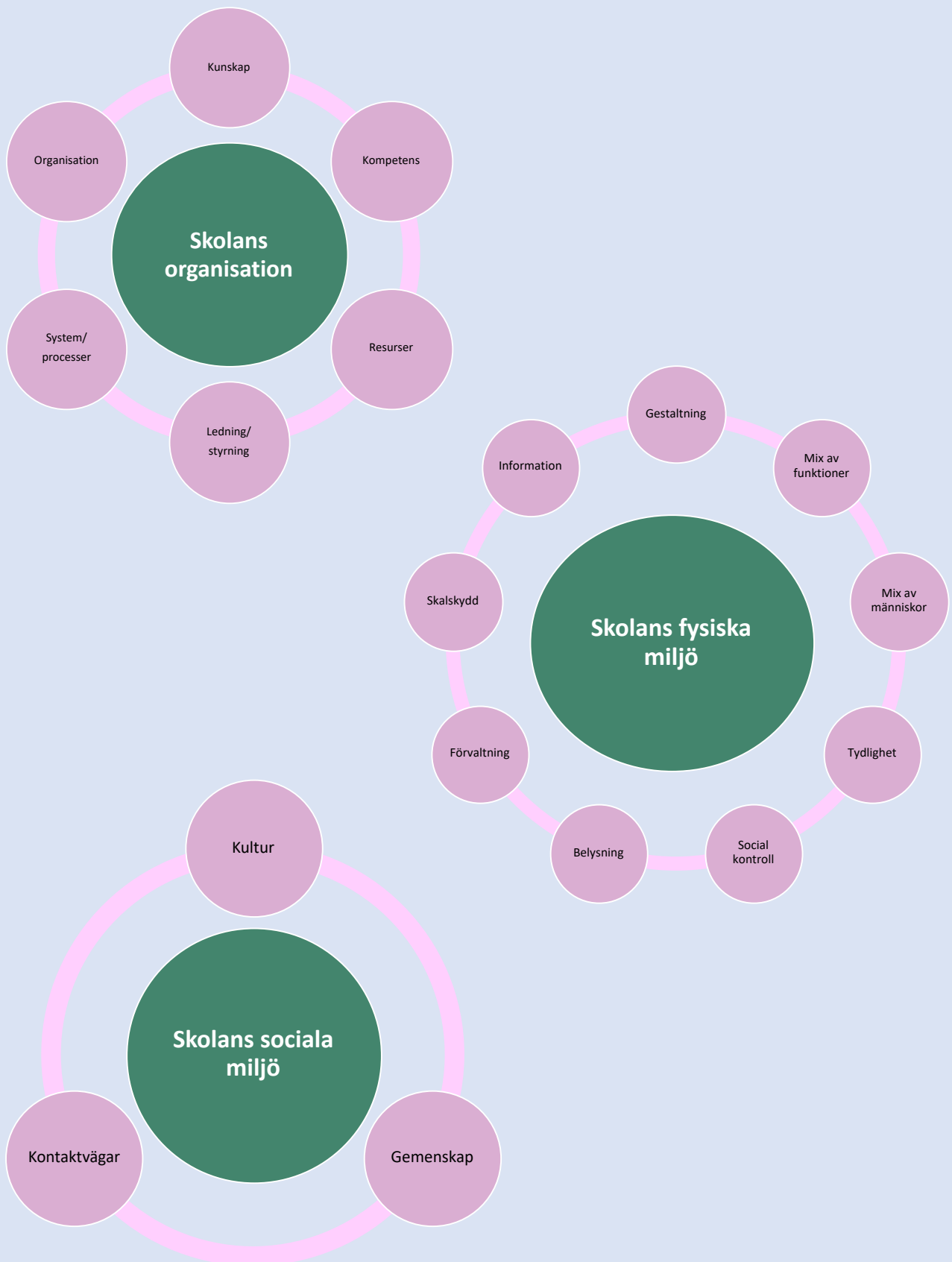
Därefter behöver ni göra en orsaksanalys och identifiera om fokusområdena beror på orsaker som handlar om skolans fysiska miljö, sociala miljö, organisation eller om det finns problem som rör sig om specifika individer*. Att göra en orsaksanalys handlar om att utforska vilka tänkbara faktorer som kan förklara att ett problem sker vid en viss tid och en viss plats. Att identifiera orsaken till problemet kommer hjälpa er att åtgärda rätt saker.

Orsaksanalysen kan struktureras upp genom en händelsekedja. Då betraktas själva problemet som slutet av en kedja där ett flertal händelser/orsaker lett fram till problemet. Genom att specificera händelserna/orsakerna som kan ha lett till problemet kan ni avgöra var i kedjan som det är möjligt att sätta in åtgärder. Nedan kan ni se ett exempel på hur en händelsekedja kan se ut.



*Verktöget Tryggare Skola är fokuserat till att kartlägga brister som har att göra med skolans fysiska, sociala eller organisatoriska miljö. Tryggare Skola handlar alltså inte om att identifiera åtgärder som har att göra med enskilda individer och enskilda individer bör inte diskuteras under de samverkansmöten som sker inom ramen för Tryggare Skola. Om det är så att ni under kartläggningen identifierar att det verkar finnas problem med en eller flera enskilda individer kan ni få stöd i individualpreventiva åtgärder genom [Socialstyrelsen](#), [kunskapsstöd för socialtjänsten](#), samt genom att ta fram en [Samordnad Individuell Plan](#).

Därefter är ni redo att gå vidare i orsaksanalysen och klustra fokusområdena utifrån den strategiska inramningen som illustrerades på [s. 10-11](#).



Skolans fysiska miljö

Skolans sociala miljö

Skolans organisatoriska miljö

11 Identifiering av åtgärder



De här medverkar på mötet:

Nu har ni kommit så långt att det är dags att identifiera hur ni kan åtgärda de fokusområden som identifierats och prioriterats. När ni identifierar vilka åtgärder som kan minska problemen är det viktigt att beskriva vad åtgärden ska uppnå. Ett effektmål är svaret på varför en åtgärd ska genomföras. Vad ska åtgärden åstadkomma? Effektmålet bör vara mätbart och kan till exempel handla om att andelen otrygga elever i korridor X i årskurs 7 ska minska med X %. De här frågorna kan vägleda er när ni formulerar era effektmål:

**Vilken data behöver vi för att mäta effekten?
Vad är rimliga milstolpar?
Vad är tillräckligt och vad är inte tillräckligt?**

Det kan vara så att det finns pågående eller planerade processer. Det är därför viktigt att ni börjar med att identifiera planerade eller pågående åtgärder som kan ha effekt för era fokusområden.

Vad är redan planerat eller igång?

Därefter kan ni börja med att identifiera vilka åtgärder som är relevanta för respektive fokusområde. Ha med er att åtgärderna ska syfta till att ändra beteenden hos elever, personal, besökare eller ledning.

**Vilka förändringar krävs i den fysiska,
sociala eller organisatoriska miljön?
Vem är ansvarig för att genomföra åtgärden?**

För att konkretisera åtgärden ytterligare är det viktigt att identifiera omfattningen av åtgärden.

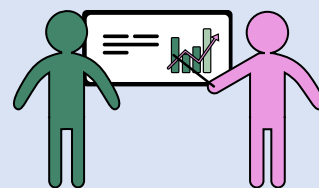
**Hur många tillfällen ska åtgärden genomföras?
Hur länge ska den pågå?**

Till sist behöver åtgärdens tidsplan specificeras.

När ska åtgärden genomföras? Vilka delmoment finns?

Anteckningar

12 Resultatuppföljning



De här medverkar på mötet:

Under arbetsgruppens sista möte om handlingsplanen ligger fokus på hur resultatet ska följas upp och vilka ansvarsförhållanden som finns. För att se hur resultatet blev av åtgärden är det viktigt att planera från början hur den ska följas upp. Under denna punkt anges vem det är som har ansvar över att följa upp att åtgärden genomförts och hur den ska följas upp. Det är också resultatet sammanfattar vad som blev bra och vad som kan förbättras.

**Hur ska åtgärden följas upp?
Vem är ansvarig för att följa upp åtgärden?
När ska åtgärden följas upp?**

Det sista steget handlar om att bestämma hur åtgärden ska utvärderas.

**Vem ska utvärdera åtgärden?
När ska utvärderingen göras?**

Anteckningar

13 Handlingsplanen



Den här personen genomför den slutliga sammanställningen av handlingsplanen

De här personerna ska ta del av handlingsplanen

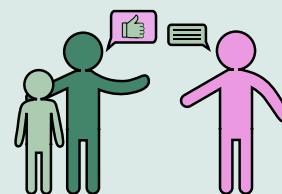
Det här datumet skickades handlingsplanen ut

Använd gärna mallen på nästa sida för att sammanställa handlingsplanen.

| ORSAKSANALYS | | IDENTIFIERING AV ÅTGÄRDER | | | | | RESULTATUPPFÖLJNING | |
|--|--------------------------------------|--|--|--|---|---|---|--|
| Fokus- område | Orsaker | Effekt mål | Om- världs analys | Operativt mål | Omfatt- ning | Tidsplan | Uppföljning av åtgärd | Utvärdering |
| Vilket pro- blem är det som ska angripas? | Vad är orsaken till problemet? | Vilken data behöver vi för att mäta effekten? Vad är rim- liga milstol- par? Vad är till- räckligt och vad är inte tillräckligt? | Vad är redan pla- nerat eller igång? Vilka åtgär- der inom samma område är på gång eller re-dan pla- ne-rade? | Vilka för- ändringar ska göras i den fysiska, sociala eller organisato- riska mil- jön? Vem är an- svarig för att genomföra åtgärden? | Hur många tillfällen ska åtgärden ge- nomföras? Hur länge ska den pågå? | När ska åtgärden genomför- as? Vilka delmo- ment finns? | Hur ska åtgär- den följas upp? Vem är ansva- rig för att följa upp åtgärden? När ska åtgär- den följas upp? | Vem ska utvärdera åtgärden? När ska utvär- deringen göras? Hur ska utvärderingen göras? |

Implement- tering

14 Återkoppling till elever och personal



Hur ska skolans personal få återkoppling om resultatet av kartläggningen? Vem har ansvar för återkopplingen? När ska återkopplingen ske?

Hur ska skolans elever få återkoppling om resultatet av kartläggningen? Vem har ansvar för återkopplingen? När ska återkopplingen ske?

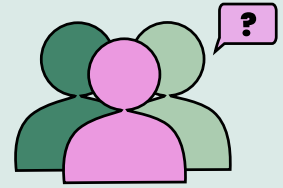
Hur ska huvudmannen få återkoppling om resultatet av kartläggningen? Vem har ansvar för återkopplingen? När ska återkopplingen ske?

15 Implementering av åtgärder



Nu är det dags att implementera de åtgärder som identifierats i handlingsplanen. Under tiden för implementering kan ni stöta på oväntade hinder och händelser. Det kan till exempel handla om lagstiftning som behöver redas ut, förändringar i personalgruppen, etc. Då kan det vara bra att anteckna och spara uppgifter om hur dessa hinder hanteras. Det kan du göra nedan.

16 Uppföljning och återkoppling



Slutligen bör arbetsgruppen samlas en sista gång för att tillsammans följa upp vad som hänt under implementeringsfasen och besluta om hur arbetet ska tas vidare.

De här personerna medverkar under mötet

Anteckningar

Bra jobbat!

Ni har nu tagit er igenom samtliga steg i verktyget Tryggare Skola.

Vi vill gärna få reda på hur arbetet gått, vad som fungerat bra och vad som fungerat mindre bra. Det är till stor hjälp när vi utvecklar verktyget.

Tveka inte att ta kontakt med oss på Stiftelsen Tryggare Sverige.

08-29 20 00

info@tryggaresverige.org



Länsstyrelsen
Blekinge



TRYGGARE SVERIGE



Trygg
Skola